



**PROGRAM HOSPODÁRSKEHO ROZVOJA
A SOCIÁLNEHO ROZVOJA
OBCE SMILNO
na roky 2024 – 2030**

Plánovacie obdobie	2024-2030
Schvaľovací orgán	Obecné zastupiteľstvo obce Smilno
Identifikácia územnej samosprávy, pre ktorý sa dokument spracováva	Obec Smilno
Dátum schvaľovania	12.04.2024
Členovia riadiaceho výboru participatívnej tvorby PHRSR	Mgr. Zuzana Germanová Bc. Vladimír Baran
Gestor tvorby PHRSR a jeho kontaktné údaje	Mgr. Zuzana Germanová, 0917 101 857, zgermanova@germanservices.sk
Koordinátor tvorby PHRSR a jeho kontaktné údaje	Bc. Vladimír Baran, starosta obce Smilno, +421 54 479 82 02 ou@smilno.sk
Členovia tímov pracovných skupín	Ing. Marek Barna, Mgr. Henrieta Dujčáková, Marek Kravčík, Jozef Lukáč, Patrik Nižník, Emil Tomik, Bedřich Velička

Obsah

1 ÚVOD - Základné východiská procesu tvorby a obsahu	3
1.1 Inštitucionálne východiská (legislatíva, kompetencie, partneri a inštitucionalizované štruktúry partnerstiev).....	3
1.1.1 Legislatíva upravujúca tvorbu a implementáciu PHRSR Obce Smilno	3
1.1.2 Rozhodovacie kompetencie v oblasti tvorby a implementácie PHRSR	4
1.1.3 Partneri	4
1.2 Obsahové východiská	5
1.2.1 Definícia územia pre spracovanie PHRSR.....	5
1.2.2 Relevantné vstupy z nadradených programových a strategických dokumentov	34
1.2.3 Informácia o procese participatívnej tvorby PHRSR	35
2 ANALYTICKÉ VÝCHODISKÁ	37
2.1 Zhodnotenie implementácie doterajších stratégií	37
2.2 Analýza vonkajšieho prostredia	37
2.3 Kľúčové trendy vývoja, ak by sa stratégia PHRSR neimplementovala	38
2.4 Strom problémov	39
2.5 Výstupy SWOT analýz.....	41
o Oblasť zdravotníctva a sociálnych vecí	41
o Oblasť vzdelávania	42
o Oblasť kultúry, kultúrneho dedičstva a spoločenského života	43
o Oblasť športu	43
o Oblasť technickej infraštruktúry	44
o Environmentálna oblasť	46
o Oblasť turizmu a cestovného ruchu	47
3 ROZVOJOVÁ STRATÉGIA	49
4 IMPLEMENTAČNÁ STRATÉGIA	57
4.1 Opatrenia a aktivity.	57
5 ZABEZPEČENIE A REALIZÁCIA	66
5.1 Inštitucionálne a organizačné zabezpečenie.....	66
6 MONITOROVANIA	69
7 DOKUMENTY	70

1. ÚVOD - Základné východiská procesu tvorby a obsahu

1.1 Inštitucionálne východiská (legislatíva, kompetencie, partneri a inštitucionalizované štruktúry partnerstiev)

1.1.1 Legislatíva upravujúca tvorbu a implementáciu PHRSR Obce Smilno

Zákon č. 539/2008 Z. z. o podpore regionálneho rozvoja v znení neskorších predpisov
Metodika a inštitucionálny rámec tvorby verejných stratégií schváleného uznesením vlády SR č. 197/2017 z 26. apríla 2017.

PHRSR obce Smilno je strednodobým rozvojovým dokumentom v zmysle zákona č. 539/2008 Z. z. o podpore regionálneho rozvoja v znení neskorších predpisov, pričom zohľadňuje ciele a priority ustanovené v programe rozvoja príslušného VÚC a je vypracovaný podľa záväznej časti územnoplánovacej dokumentácie regiónu a obce Smilno.

PHRSR integruje rozvojové programové dokumenty obce, t. j. zastrešuje ostatné plánovacie dokumenty obce Smilno.

PHRSR ako strategický dokument Obce Smilno spĺňa požiadavky na tvorbu základných dokumentov podpory regionálneho rozvoja podľa zákona č. 539/2008 Z. z. a je v súlade s **Metodikou tvorby a implementácie programov hospodárskeho rozvoja a sociálneho rozvoja regiónov, programov rozvoja obcí a skupín obcí s uplatnením princípov udržateľného rozvoja.**

PHRSR plní úlohu programovacieho dokumentu pre implementáciu EŠIF v období 2021 – 2027 a je východiskom pre programové rozpočtovanie obce. Strategický dokument, akým je PHRSR, je nástrojom integrácie verejných politík a zabezpečenia skutočného zvýšenia kvality života obyvateľov, zlepšenia podnikateľského prostredia a prístupu obyvateľov k rozhodovaniu, nástrojom efektívneho, aktívneho a vecného zapojenia aktérov regionálneho rozvoja z hľadiska definovania potrieb, priorít, cieľov, stratégií rozvoja obce, ale aj implementácie, riadenia a monitorovania stratégie, nástrojom pre potreby obce Smilno.

V zmysle zákona č. 539/2008 Z. z. o podpore regionálneho rozvoja v znení neskorších predpisov je existencia PHRSR podmienkou pre získanie zdrojov zo štátneho rozpočtu a doplnkových zdrojov pre rozvojové projekty obce, avšak jeho spracovanie je motivované predovšetkým potrebou koncepčného cieľavedomého a transparentného riadenia a rozhodovania v snahe čo najefektívnejšie riešiť problémy a výzvy rozvoja obce.

Obce majú povinne zaslať Správy o plnení PHRSR každoročne do 31. mája príslušnému VÚC v zmysle § 12 zákona č. 539/2008 Z. z. o podpore regionálneho rozvoja v znení neskorších predpisov.

1.1.2 Rozhodovacie kompetencie v oblasti tvorby a implementácie PHRSR

Strategický dokument PHRSR Obce Smilno na roky 2024 – 2030 schválilo Obecné zastupiteľstvo na svojom zasadnutí dňa 12.4.2024 prijatím uznesenia číslo A-10.3/2024 **Schváleniu dokumentu predchádzalo pripomienkovanie dokumentu poslancami obecného zastupiteľstva a verejným pripomienkovaním.**

1.1.3 Partneri

Dotknutou verejnosťou vo vzťahu k spracovaniu a implementácii PHRSR sú obyvatelia obce Smilno, ktorí v nej majú trvalé alebo prechodné bydlisko. Obyvatelia susedných obcí, ktorí využívajú infraštruktúru a služby na území obce Smilno. Do skupiny dotknutej verejnosti patria taktiež podnikateľské subjekty, spolky a občianske združenia, ktoré svoju činnosť na území obce vykonávajú. PHRSR nemôže byť realizovaný iba orgánmi samosprávy, ale musí byť realizovaný v partnerstve aktérov lokálneho alebo regionálneho rozvoja s ohľadom na princíp partnerstva.

Hlavní aktéri rozvoja

Kľúčovými aktérmi rozvoja obce Smilno sú:

- Obecné zastupiteľstvo obce Smilno a komisie zriadené pri OcÚ
- Spoločný obecný úrad obcí okresu Bardejov
- VÚC - Prešovský samosprávny kraj
- Základná škola s materskou školou Smilno
- Spolky pôsobiace na území obce v oblasti kultúrnej, sociálnej, spoločenskej, komunitnej a športovej (Dobrovoľný hasičský zbor Smilno (DHZ), PATRIA Smilno, OŠK SMILNO, ZO JDS v Smilne, Poľovnícke združenie ONDAVA, Lesohospodárske spoločenstvo – pozemkové spoločenstvo Smilno, Džvirník Smilno – Lesné pozemkové spoločenstvo komposesorát, Farnosť sv. Margity Antiochijskej Zborov
- Podnikateľské subjekty podnikajúce na území obce
- Inštitúcie verejnej a štátnej správy kompetentné pre jednotlivé oblasti rozvoja.

1.2 OBSAHOVÉ VÝCHODISKÁ

Samosprávny kraj	Prešovský
Okres	Bardejov
Názov obce	Smilno
Kód obce	519 782
PSČ	086 33
Počet obyvateľov k 31.12.2023	689
Hustota obyvateľov na km ²	49,29
Rozloha	1 380 ha
Nadmorská výška stredu obce v m	425
IČO:	00 322 571

1.2.1 Definícia územia pre spracovanie PHRSR

Poloha obce



Zdroj: zbgis.skgeodesy.sk

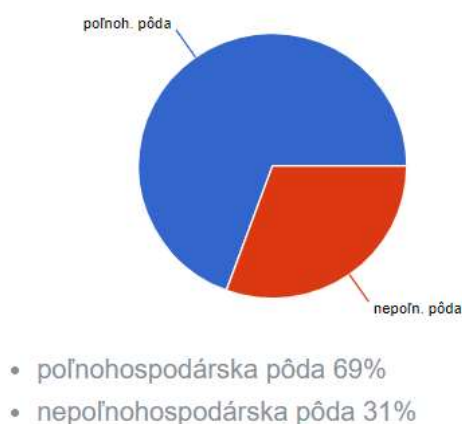
Obec Smilno leží v hornej časti rieky Topľa v pohorí Ondavská vrchovina. Najvyššie položené miesto je Smilnianský vrch – 749 m. n. m. V blízkosti sa nachádza rozľahlá Zborovská kotlina. Geologickým podkladom územia je flyš so striedajúcou sa vrstvou pieskovecov a ílovcov s prímесou rôznych iných hornín. Patrí do mierne teplej oblasti s priemernou ročnou teplotou vzduchu 6 – 7 °C. Zaraďuje sa do povodia rieky Ondava. Kataster obce Smilno susedí s viacerými obcami, na východe s obcami Mikulášová a Nižná Polianka, na juhu so Šarišským Čiernym, na západe so Zborovom, na severe s obcou Chmeľová a na severovýchode s Jedlinkou. Najbližšími okresnými mestami sú Bardejov a Svidník. Obec leží na hlavnom ťahu do Poľskej republiky, od hranice sa nachádza približne 8 km (smerom cez Nižnú Polianku), cez obec Becherov je to k štátnej hranici cca. 13 km. Kataster obce Smilno má tvar nepravidelného ovalu. Celková rozloha obce je približne 1 380 ha. Nachádza sa v nadmorskej výške 420 – 450 m.n.m.

Podrobný prehľad o využívaní územia v obci je uvedený v tabuľke:

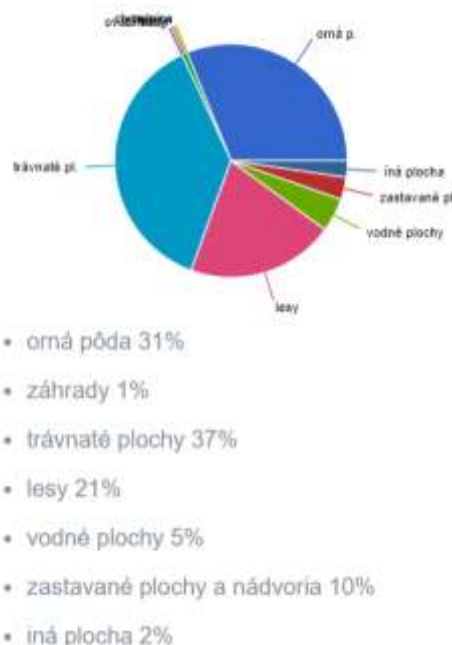
KULTÚRA	VÝMERA
Orná pôda	431 ha
Záhrady, ovocné sady	10 ha
Trvalý trávny porast	517 ha
Poľnohospodárska pôda	958 ha
Lesy	283 ha
Vodná plocha	65 ha
Zastavaná plocha	42 ha
Ostatná plocha	32 ha
Nepoľnohospodárska pôda	422 ha
Spolu katastrálne územie	1 380 ha

Celková rozloha je 13.7959 Km² (1 379.59 Ha).

Rozdelenie pôdy



Celkové využitie pôdy



Územie obce Smilno tvorí kataster hraničiaci s obcami: Chmeľová, Zborov, Šarišské Čierne, Cigla, Mikulášová a Jedlinka.

Obec sa nachádza v Prešovskom kraji. Prešovský kraj je kraj prevažne vidiecky, v rámci SR je to región pomaly rastúci s dlhodobo nadpriemernou nezamestnanosťou, nízkym

stupňom pripravenosti na inovácie, priemerne atraktívny a konkurencieschopný, rozvíjajúci sa mimo centra rozvojových aktivít EÚ a s možnosťou cezhraničnej spolupráce s Poľskou republikou a Ukrajinou. Prešovský kraj je rozlohou druhým najväčším krajom SR, prevládajú v ňom malé obce, členitý reliéf a bohaté nerastné bohatstvo. Susedí s Košickým, Banskobystrickým a Žilinským krajom.

Spádovosť obce

Sídlo matričného úradu	Zborov
Sídlo územného Úradu práce, sociálnych vecí a rodiny	Bardejov
Sídlo pobočky sociálnej poisťovne	Bardejov
Sídlo pobočiek zdravotných poisťovní	Bardejov
Sídlo pracoviska daňového úradu	Bardejov
Sídlo Okresného riaditeľstva Hasičského a záchranného zboru	Bardejov
Sídlo pracoviska Obvodného oddelenia policajného zboru	Zborov
Sídlo Územnej vojenskej správy	Prešov
Sídlo Okresného súdu	Bardejov

Zdroj: Obec Smilno

Obec Smilno je súčasťou združenia Mikroregión Makovica. Hlavným cieľom tejto neziskovej organizácie je príprava, presadzovanie a realizácia spoločných cieľov a záujmov v rôznych oblastiach rozvoja a spoločenského života a pre hospodársky a sociálny rozvoj mikroregiónu. Členmi združenia sú ďalej obce Andrejová, Becherov, Beloveža, Hažlín, Hutka, Chmeľová, Jedlinka, Mikulášova, Nižná Polianka, Ondavka, Regetovka, Stebník, Stebnicka Huta, Šarišské Čierne, Varadka, Vyšná Polianka, Zborov.

História obce

Smilno sa rozprestiera v severnej časti Nízkyh Beskýd, v povodí prítoku Ondavy. Pravdepodobne už kráľ Belo IV. v roku 1250 daroval zemanom majetok Smilno. Darovaný majetok bol v listine charakterizovaný ako pole, oráčina, teda roľnícky obhospodarované pozemky. Darovacia listina kráľa Bela IV. z roku 1250 je považovaná za prvú písomnú zmienku o obci. Smilno patrí k najstarším dedinám v regióne ako aj na východnom Slovensku. V minulosti bolo časťou panstva Makovica. Ranogotický Kostol sv. Štefana Kráľa bol postavený v 13. storočí a je pravdepodobné, že v tej dobe bol najsevernejšie položeným kostolom v šarišskej stolici. Po prestavbe v rokoch 1982 – 84 sa z neho zachovala už len veža a niektoré detaily.

V roku 1806 po bitke pri Slávkove časť ruskej armády prechádzala cez Košice - Prešov - Bardejov - Smilno na Duklu. Touto cestou prechádzal aj jeden z najväčších ruských generálov Kutuzov. Z Bardejova cez Smilno odišiel Kutuzov do Svidníka 8.1.1806. V k. ú. obce Smilno sa nachádzajú archeologické nálezy z týchto polôh (Zdroj: Archeologický ústav SAV Nitra – Vyjadrení k ÚPN obce Smilno):

- Poloha Výmerok – sídliskové nálezy z praveku, doby rímskej a neskorého stredoveku až novoveku (13. – 16. stor.);
- Poloha Hôrky – sídliskové nálezy z neskorého stredoveku až novoveku (13. – 16. stor.);
- Poloha Od Niklovej – sídliskové nálezy z eneolitu a neskorého stredoveku (14. stor.).

Početné úlomky keramiky boli nájdené z neskej doby rímskej a skorej doby sťahovania. Medzi nich patrí koleso tzv. Gray Ware. K nájdeným artefaktom patria tiež kovové úlomky tavenej rudy a črepy stredovekej keramiky. Z dejín miestneho kaštieľa Maďarské panstvo dalo v r. 1750 postaviť dvojposchodový kaštieľ. V prvej polovici 18. storočia sa územie Smilna dostalo pod správu Esterházyovcov. Rozmery kaštieľa boli 80 m x 40 m x 25 m. Posledným správcom smilnianskeho kaštieľa bol Anton Kertvéleši, ktorý správne predpokladal poľnohospodársku reformu, a tak roku 1922 predal majetok gazdovským usadlostiam. Gazdovia síce s kúpou súhlasili, ale požadovanú sumu nemali. Najali si právnik, ktorý odišiel do Ameriky a tam zorganizoval kúpu majetku v obci Smilno. Majetok kaštieľa bol rozdelený na 105 častí medzi obyvateľov Smilna. V roku 1923 majetkové vzťahy medzi pánskou a gazdovskou časťou boli vysporiadané a tvorili celok Smilna. V roku 1927 sa však rozhodli kaštieľ zbúrať zo strachu, aby sa panstvo opäť nevrátilo. Z tehál kaštieľa sa postavilo 9 obytných domov. Informácie o kaštieli sme získali z urbárskej kroniky Esterházyovcov.

Cirkevné dejiny obce

Najstaršou budovou v Smilne je ranogotický kostol z konca 13. storočia. Kostol prešiel niekoľkými prestavbami a stojí dodnes. Je zasvätený svätcovi sv. Štefanovi, uhorskému kráľovi. Tento kostol bol pôvodne ranogotický, no po požiari v roku 1768 bol barokovo upravený. Ďalšou zaujímavou sakrálnou stavbou je kaplnka Panny Márie. Je to neoklasicistická, rustikálna stavba z roku 1885. Nachádza sa na lúke neďaleko rodinných domov, kde je pekný výhľad na Zborovskú kotlinu a Busov.

Prehľad výstavby obce

v roku 1968 - postavený kultúrny dom

v roku 1973 postavené:

- bezprašné komunikácie
- miestny vodovod
- základná škola

v roku 1982/83 - výstavba nového kostola

v roku 1984:

- rekonštrukcia kaplnky
- postavenie budovy TJ
- vyregulovanie a naplnenie rybníkov

v roku 1986:

- vybudované chodníky
- stavba požiarnej zbrojnice pri obecnom úrade

v roku 1989 - rekonštrukcia kultúrneho domu

v roku 1992/93 - rekonštrukcia materskej školy

v roku 1995 - zakúpenie prvého počítača obecným úradom

v roku 1997:

- zavedenie elektrickej trafostanice
- vybudovanie ďalšieho športového ihriska

v roku 1997/98 - plynofikácia obce

od roku 2000 – 2006 - rekonštrukcia ciest

v roku 2006:

- postavený Dom nádeje
- zavedený bezdrôtový internet
- rekonštrukcia priestorov školy, telocvične

v rokoch 2009-2014:

- výstavba autobusovej zastávky
- rekonštrukcia chodníka pri hlavnej ceste
- rekonštrukcia sociálnych zariadení, oprava podláh MŠ

V rokoch 2015-2022:

- výmena okien a dverí, výmena podlahovej krytiny v budovách ZŠ a MŠ,

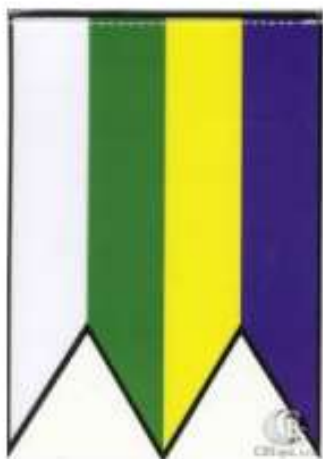
- rekonštrukcia cesty I/77 Smilno-Svidník + chodník a osvetlenie, rekonštrukcia obecnej komunikácie
- zakúpenie požiarnickej AVIE, osobného automobilu Citroen Berlingo, traktora s kosačkou
- výstavba altánku na dvore MŠ, rekonštrukcia budovy MŠ (kúrenie s kotolňou, okná, dvere, zateplenie severného obvodového múra a strechy), rekonštrukcia príľahlej miestnej komunikácie, vybudovanie parkoviska a sadovej výsadby pri budove MŠ
- vybudované parkovisko pred KSB
- zakúpený nový plynový kotol pre ZŠ
- kompletná rekonštrukcia obecnej budovy na hasičskú zbrojnicu
- v budove KSB bola zrekonštruovaná kuchyňa pre verejné i súkromné podujatia v obci
- vybudovanie multifunkčného ihriska v areáli ZŠ
- vybudovaná prístavba garáže ku KSB
- v budove TJ boli opravené priestory pre hygienu.

Symoly obce

1) **Erb obce Smilno** tvorí v modrom poli Štítu na zelenej pôde zlatý býk so striebornými kopytami, rohami a koncom chvosta a vedľa neho stojaca strieborná postava sedliaka so zlatými topánkami, klobúkom a ohlávkou v ruke. Štít je vytvorený podľa odtlačku pečatidla obce z 18. stor.



2) **Vlajka obce Smilno** pozostáva zo 4 zvislých pruhov bielej $\frac{1}{4}$, zelenej $\frac{1}{4}$, žltej $\frac{1}{4}$ a modrej $\frac{1}{4}$ farby. Ukončená je 3 cípmi, t. j. dvoma zástrihmi.



3) **Pečať obce Smilno** tvorí erb obce Smilno s hrubopisom: „OBEC SMILNO“. Pečať obce uschováva starosta obce.

Obyvateľstvo

Tabuľka: Vývoj počtu obyvateľov obce

Rok	2016	2017	2018	2019	2020	2021	2022	2023
Počet obyvateľov	706	693	696	702	687	686	671	689

- 49% žien a 51% mužov.

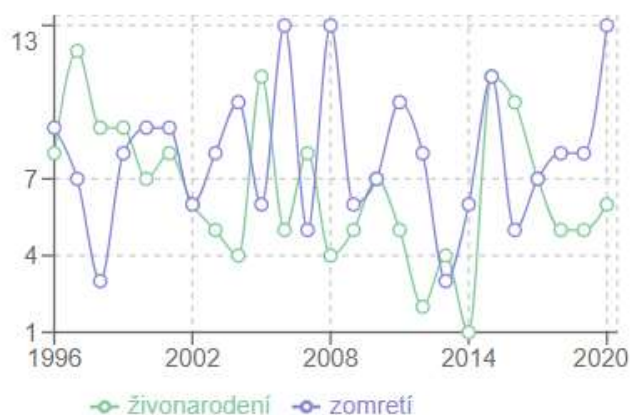
Zdroj: Štatistický úrad SR, Obec Smilno

Sledovaným obdobím pre hodnotenie vývoja počtu obyvateľov je obdobie ôsmich rokov predchádzajúcich roku spracovania aktuálneho PHRSR. Analýza vstupných údajov umožňuje formulovať záver, že počet obyvateľov v sledovanom období **mierne klesá**.

Negatívny demografický vývoj môže ovplyvňovať potreba cestovania za prácou. Rozhodujúcim faktorom ekonomickej prosperity územia s ohľadom na prírodné atraktivity bude rozvoj cestovného ruchu, malého stredného podnikania, rozvoj služieb. Tieto aktivity sú podmienené vybudovaním, resp. dobudovaním technickej infraštruktúry a masívnej podpore vidieckej rekreácie a turizmu.

Rok	2016	2017	2018	2019	2020	2021	2022	2023
Narodení	10	7	5	5	6	6	6	6
Zomretí	5	7	8	8	13	9	16	5

Zdroj: Štatistický úrad, Obec Smilno



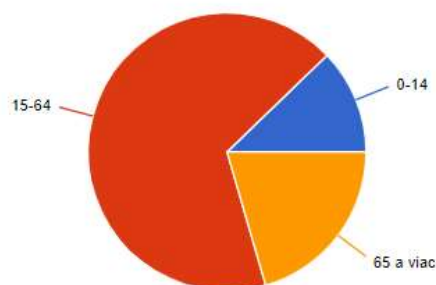
Zdroj: Štatistický úrad

Podľa vývoja vekovej štruktúry predproduktívne, produktívne, poproduktívne obyvateľstvo možno konštatovať, že v obci dochádza k postupnému zvyšovaniu podielu poproduktívnych vekových skupín a naopak zníženiu podielu produktívneho obyvateľstva.

Vzhľadom na funkciu sídla v oblasti turizmu a rekreácie má veľký význam počet dočasne prítomného obyvateľstva, ktoré má nároky na dopravu i služby občianskej vybavenosti.

Rozdelenie podľa veku

- 12.2% obyvateľov vo veku 0 až 14 rokov
- 67.2% obyvateľov vo veku 15 až 64 rokov
- 20.5% obyvateľov vo veku 65 a viac rokov



Zdroj: Štatistický úrad

V obci je možné sledovať primeraný stav obyvateľov v produktívnom veku ku „seniorom“. O vekovej štruktúre obyvateľov najlepšie vypovedá hodnota indexu starnutia, ktorá v obci dosiahla hodnotu 1,68. Táto hodnota vyjadruje podiel obyvateľov v neproduktívnom veku (60 rokov a viac) ku počtu obyvateľov vo veku 0 -15 rokov. Aktuálna hodnota indexu vypovedá o stabilizovanom stave obce, so sklonom k pomalému a miernemu starnutiu populácie, čo je však všeobecný stav v rámci celého Slovenska.

Národnostné zloženie (TOP 3)

- Slovenská: 97%
- Neuvedená: 2%
- Rusínska: 1%



Zdroj: Štatistický úrad

V obci žijú obyvatelia slovenskej a rusínskej národnosti.

Ekonomická aktivita obyvateľstva

Ekonomická aktivita patrí medzi základnú sociálno-ekonomickú klasifikáciu triedenia obyvateľstva. Obyvateľstvo sa triedi na ekonomicky aktívne a neaktívne. Ekonomicky aktívne je obyvateľstvo, ktoré sa aktívnym spôsobom podieľa na hospodárskom živote. Obyvateľstvo zaoberajúce sa živnostenskou činnosťou sa považuje za ekonomicky aktívne. Ekonomicky neaktívne je obyvateľstvo nezávislé, s vlastným zdrojom obživy a závislé, bez vlastného zdroja obživy, napr. ženy na materskej dovolenke, ženy v domácnosti, invalidi a pod. Obyvateľstvo v obci je považované za ekonomicky aktívne. Celková vysoká ekonomická aktivita obyvateľstva súvisí s jeho vekovou štruktúrou, pre ktorú je

charakteristické vysoké zastúpenie produktívnej zložky obyvateľstva. V súvislosti s rozvojom hospodárstva SR v budúcnosti možno očakávať migráciu obyvateľstva z vidieka do miest. S ekonomickou aktivitou obyvateľstva úzko súvisí pohyb za prácou. Pohyb za prácou mimo obec, trvalého bydliska je jedným z faktorov vyrovnávajúcich zdroje a potreby pracovných síl a je podmienený prioritne rozsahom a štruktúrou poskytovaných v mieste bydliska. Intenzívny pohyb za prácou, ktorý sa prejavuje vo veľkom rozsahu dochádzky a odchádzky za zamestnaním poukazuje na úzke pracovné väzby na sídelný útvar Bardejov a obce Smilno.

Počet dlhodobo nezamestnaných v posledných rokoch poklesol.

- priemerný vek obyvateľov je 44,05 rokov
- index starnutia: 1,68

Zdroj: Štatistický úrad

Dôchodková situácia obyvateľstva

Z analýz vývoja počtu obyvateľov SR je úplne jasné, že nedochádza k zvyšovaniu priemerného veku a následne nedochádza ani k zvyšovaniu indexu starnutia. Môžeme pozorovať pribúdanie počtu dôchodcov 20,5 %, ako aj pribúdanie produktívneho 67,2 % a predproduktívneho obyvateľstva 12,2 % v obci. V súvislosti s uvedenými súčasnými tendenciami vývoja obyvateľov u nás, je možné predpokladať tento vývoj s pomalením postupu starnutia s nadväzným negatívnym dosahom na verejný rozpočet. Uvedené zmeny vo vekovom zložení vidieckeho obyvateľstva sa odrážajú aj v ekonomickom zaťažení jeho obyvateľstva v poproduktívnom veku.

Vzdelanostná štruktúra obyvateľov

Vzdelanie obyvateľov obce úzko súvisí so schopnosťami a zručnosťami uplatniť sa na trhu práce, najmä v obci a priľahlom regióne. V obci celkovo prevažujú obyvatelia v aktívnom veku so stredoškolským vzdelaním, menej početná je skupina obyvateľov so základným vzdelaním. Podiel vysokoškolsky vzdelaných ľudí nie je zanedbateľný a zodpovedá vzdelanostným potrebám regiónu.

Najviac vysokoškolsky vzdelaných obyvateľov je v technických odboroch, v strojárstve a hutníctve, druhú najpočetnejšiu skupinu tvoria obyvatelia s humanitným vzdelaním univerzitného smeru. Zo vzdelanostnej štruktúry obyvateľov obce vyplýva, že remeselne zruční obyvatelia sú silným potenciálom obce. Záujem obyvateľov vzdelávať sa prioritne v

odbornom školstve rôznej úrovne zodpovedá aj pracovným možnostiam a ponuke trhu práce v regióne a jeho blízkom okolí.

Základné	Stredoškolské	Vysokoškolské
104	420	93

Zdroj: Štatistický úrad SR

Domový a bytový fond

Urbanistická kompozícia je proces, v ktorom sú všetky hmotné i nehmotné zložky sídelného útvaru, súčasne s riešením funkčno-prevádzkových a organizačných predpokladov, integrované v jednotiacom estetickom poriadku. Najvýznamnejšiu úlohu hrá pri tom estetický aspekt, ktorý nemožno nahradzovať racionálnym riešením funkčných, prevádzkových, komunikačných a iných vzťahov obce Smilno.

Sídelný útvar treba chápať ako hmotný a priestorový celok, ktorého jednotlivé časti majú byť organický navzájom previazané. Všetky hmotné i nehmotné zložky sídelného útvaru, súčasne s riešením funkčno-prevádzkových a organizačných predpokladov, majú byť harmonicky zjednotené v jednotiacom estetickom poriadku. Ide o estetickú usporiadanosť foriem a súčasné vylúčenie nesúvislých rušivých momentov.

Prestavbu a výstavbu v okolí jadra riešiť tak, aby sa nenarušila kultúrnohistorická, a urbanistická kvalita jadra a jeho urbanistický pôdorys. Jadro si v rámci riešenia vyžaduje zvýšenú pozornosť k urbanistickým hodnotám a bude nutná jeho modernizácia. Je potrebné vybudovanie obecných nájomných bytov pre mladé rodiny.

Je nevyhnutné zachovávať panorámu sídla a zakomponovať ho do prírodného prostredia. Okrem toho bude potrebné:

- dodržať priestorové usporiadanie sídla, ktoré vychádza z rozloženia hmôt v pôdoryse, z výškoveho usporiadania a spojenia s celým okolím,
- do jadra situovať funkčné aktivity nevyvolávajúce nároky na veľkoplošné asanácie, ktoré možno situovať v existujúcich plošných a priestorových podmienkach s cieľom morálnej a fyzickej rekonštrukcie jadra,
- nelokalizovať tu zariadenia, ktorých plošné a objemové nároky presahujú mierku a štruktúru zástavby jadra,
- novú zástavbu prispôbiť výškovej hladine okolitých objektov ako aj mierku a tvarosloviu okolitej zástavby,
- riešiť prieluky, ktoré je možné využiť na výstavbu,

- zmodernizovať znehodnotený a nevyužívaný bytový fond, v súvislosti s týmto riešením navrhujeme postupovať s konkrétnym stavebnotechnickým zameraním a vyhodnotením jestvujúcich funkcií objektov a na tomto podklade navrhnúť možný spôsob prestavby a dostavby,
- lokalizáciu prevažnej časti občianskej vybavenosti umiestňovať na hlavnej kompozičnej osi, a to v pôvodnej trase, aby sa posilnil jej kultúrno-spoločenský charakter,
- zachovať štýl dedinskej oblasti,
- na hlavnú kompozičnú os umiestňovať zariadenia obchodu a služieb, prípadne administratívy tak, aby bola atraktívna aj pre pasantov,
- vybudovanie novej IBV,
- vybudovanie obecných nájomných bytov.

V rámci urbanisticko-výtvarných pomerov je potrebné rešpektovať štruktúru pôvodne zastavaných častí sídla a hlavne v ich centrálnych polohách im ponechať výraz pôvodnej zástavby, prípadne nenásilnou dostavbou a modernizáciou starších objektov docieľiť kvalitu, ktorá by s ňou korešpondovala.

Okrem zachovania architektonicko-urbanistických pomerov je zároveň potrebné zachovať a kompozične umocniť solitéry s historickou hodnotou. Pri novej výstavbe a modernizácii treba rešpektovať v týchto lokalitách architektonický tvar domu typický pre toto prostredie.

Vzhľadom na súčasnú hladinu a charakter zástavby navrhujeme podmienky realizácie novej zástavby:

- v architektúre sa musí rešpektovať hmotné usporiadanie, kompozícia a mierka s okolitou súčasnou zástavbou,

S demografickým vývojom obyvateľov v obciach a pracovnými príležitosťami v regióne úzko súvisí podpora rozvoja individuálnej výstavby zo strany obce aj záujem zabezpečiť, resp. podieľať sa na zabezpečení sociálneho bývania v obciach. Občania obce žijú v rodinných domoch, čo zodpovedá dedinskému charakteru obce a celého regiónu. Prevažná väčšina obývaných domov je využívaná na trvalé bývanie, 33 domov je neobývaných a žiadne domy nie sú obývané prechodne, ani na víkendovú rekreáciu. Obec nemá obecný byt, 10 bytov je v súkromnom vlastníctve. V katastrálnom území obce sa nenachádzajú rekreačné chaty.

DOMY			BYTY		CHATY
Obývané	Neobývané	Prechodne obývané	Vo vlastníctve obce	V súkromnom vlastníctve	V súkromnom vlastníctve
200	33	0	0	10	0

Zdroj: obec Smilno

Zdravotné a sociálne služby

Budovanie a rozvoj sociálnej infraštruktúry napomáha povzniesť poskytovanie sociálnej starostlivosti a služieb na kvalitatívne vyššiu úroveň, čo prispieva ku skvalitneniu života občanov závislých na zariadeniach sociálnej starostlivosti. Budovanie a rozvoj zdravotníckej infraštruktúry vedie k vyššej úrovni poskytovania zdravotnej starostlivosti a služieb, čím sa vytvára základ pre zlepšenie zdravia a kvality života obyvateľstva.

V obci sa nenachádza žiadna ambulancia všeobecného lekára pre dospelých ani pediatra. Za základnou zdravotnou starostlivosťou odchádzajú obyvatelia do obce Zborov a do mesta Bardejov, za stomatológom do Zborova a Bardejova, za gynekológom do Bardejova. V prípade urgentnej pomoci alebo v prípade vážnejších zdravotných problémov obyvatelia obce využívajú nemocnicu v Bardejove, vo Svidníku alebo v krajskom meste Prešov.

V rámci sociálnej pomoci obec pre svojich občanov neposkytuje žiadnu sociálnu službu pobytového charakteru. Sociálne zariadenie s celodennou starostlivosťou je najbližšie poskytované v obci Nižná Polianka, Zborov a v meste Bardejov. Obec poskytuje základné sociálne poradenstvo, zabezpečuje poskytovanie sociálnych služieb v súlade so zákonom o sociálnych službách (č. 448/2008) a pravidelne monitoruje potrebu sociálnej pomoci.

V obci sa nachádza obecné pohrebisko. V obci je vybudovaný Dom nádeje s chladiacim zariadením.

Ostatné služby a obchody

Komerčnú vybavenosť reprezentujú zariadenia, ktorých kapacitný rozsah a druhovú štruktúru reguluje trh na základe dopytu a ponuky. Do komerčnej vybavenosti patrí sféra obchodu verejného stravovania, ubytovania a služieb. V tejto oblasti občianskej vybavenosti sa ako prvá začala transformácia ekonomiky na trhové hospodárstvo. Cieľom procesu bolo podporiť rozvoj malého a stredného podnikania a vytvoriť predpoklady pre rozvoj pestrej ponuky v oblasti služieb, a tým vytvoriť nové pracovné príležitosti. V obci je zastúpenie živnostníkov.

Zamestnanosť

Hospodársky rast Slovenska meraný tempom rastu HDP preyšuje priemer krajín EÚ. Napriek nižšej konkurencieschopnosti slovenskej ekonomiky predsa len postupne dochádza k pozitívnym zmenám, a tak sa približujeme k štruktúre ekonomík vyspelých krajín Európy.

Klesá podiel poľnohospodárstva, stabilizuje sa podiel stavebníctva a priemyslu a stúpa podiel služieb na tvorbe HDP.

Obec sa nachádza v regióne so stabilne vyššou mierou nezamestnanosti ako je celkový priemer. Okres Bardejov, v ktorom sa obec nachádza je v súlade s ustanoveniami zákona č. 336/2015 Z. z. o podpore najmenej rozvinutých okresov a o zmene a doplnení niektorých zákonov v znení neskorších predpisov od roku 2017 zapísaný v zozname najmenej rozvinutých okresov.

V obci je dostupná kamenná predajňa základných potravín spojená s predajom zmiešaného tovaru. Za širším spektrom tohto tovaru a služieb obyvatelia dochádzajú do Zborova a do Bardejova. V obci sa nachádza penzión s ubytovaním, kaviarňou a barom. Poštový úrad sa v obci nenachádza, najbližší je v obci Zborov. Najbližší bankomat je v okresnom meste Bardejov.

OBČIANSKA A TECHNICKÁ VYBAVENOSŤ:

- Základná škola s materskou školou,
- Predajňa potravína a rozličného tovaru,
- Alnus Slovakia, s.r.o. – Café & restaurant – penzión s ubytovaním, kaviarňou a barom,
- Futbalové ihrisko,
- Multifunkčné ihrisko,
- Knižnica,
- Autobusová zastávka,
- Cestná sieť: miestne cesty 3,7 km, chodníky 1,3 km,
- Vodovod v správe VVS od r. 1973,
- Vedenie elektrickej energie,
- Plynofikácia od r. 1998,
- Telefónny rozvod,
- Rozhlas,
- Zvoz komunálneho odpadu a separovaného odpadu.

Podniky, podnikatelia v obci:

DP Biodružstvo Smilno,

EKO-BIO Smilno,

EQUITEL s. r. o. – obchodná a marketingová činnosť

MARMAT BAU s. r. o. – stavebné práce

PROFI GARDEN - RI s. r. o. – obchodná spoločnosť

AMKL s. r. o. – stavebná činnosť

Marek Kravčík – Smartstav – stavebné práce

Marek Kravčík – stavebné práce

Maroš Harňák – stolárstvo

Martin Dujčák – stavebné práce

LN Kamenárstvo Nižník – kamenárske práce

Raspol - RB s. r. o. - tesárstvo, pokrývačstvo

JDstick s.r.o. – autopolep, tepovanie, grafické práce,

Správa:

- Obecný úrad

Špecifická a technická vybavenosť:

- Hasičská zbrojnica
- Budova OŠK
- Kostol sv. Štefana Uhorského
- Kaplnka Panny Márie
- Dom nádeje
- Cintorín
- Cintorín vojakov padlých v I. svetovej vojne
- Obecná knižnica



Kostol sv. Štefana Uhorského



Kaplnka Panny Márie



Dom nádeje



Cintorín vojakov padlých v I. svetovej vojne

Majetok obce k 31.12.2023, zdroj Obec Smilno

Neobežný majetok	919 974,18 €
Dlhodobý hmotný majetok:	772 939,47 €
<i>Pozemky</i>	124 846,07 €
<i>Stavby</i>	616 634,22 €
<i>Samostatné hnutelné veci</i>	6 001,41 €
Drobný dlhodobý hmotný majetok	0,00 €
Dlhodobý finančný majetok:	146 334,71 €
Obežný majetok	127 971,51 €
<i>Zásoby</i>	9 159,40 €
<i>Pohl'adávky</i>	11 429,37 €
<i>Finančné účty</i>	97 759,30 €
Majetok obce spolu	1 048 770,34 €

Školstvo

Materská škola

V obci je zriadená materská škola ako súčasť základnej školy. Súčasťou materskej školy je školské účelové zariadenie školská jedáleň. Počet detí v materskej škole je v sledovanom období stabilný, kapacita materskej školy je postačujúca. Materská škola má jednu triedu a je spádovou materskou školou na plnenie povinného predprimárneho vzdelávania pre deti s trvalým pobytom v obci Smilno.

V materskej škole sú zamestnané 2 učiteľky, vedúca jedálne na čiastočný úväzok, 1 kuchárka a upratovačka na ½ pracovný úväzok.

Vývoj počtu detí v materskej škole Smilno

MŠ SMILNO	2016	2017	2018	2019	2020	2021	2022	2023
Počet detí v MŠ	19	19	22	23	21	19	21	19

Zdroj: Obecný úrad Smilno

Budova materskej školy je čiastočne zrekonštruovaná a zmodernizovaná. Detské ihrisko na dvore spĺňa aktuálne technické požiadavky.



Budova materskej školy v Smilne

Základá škola

V obci sa nachádza základná škola pre 1.- 4. ročník. Škola je dvojtriedna (malotriedka). Základnú školu navštevujú žiaci z obce Smilno a okolitých obcí. Druhý stupeň základnej školy navštevujú žiaci v Zborove alebo v Bardejove.

V základnej škole je zabezpečené stravovanie detí a žiakov v školskej jedálni pri materskej škole. Deti navštevujú záujmové krúžky kultúrneho a športového zamerania. Základná škola nemá svoju telocvičňu, má upravenú jednu triedu pre účely telesnej výchovy, v blízkosti školy je však vybudované multifunkčné ihrisko.

V rámci budovy základnej školy je zrekonštruovaná administratívna časť. V pedagogickom procese nechýba priestor na využívanie interaktívnych pomôcok. V základnej škole je každá trieda vybavená interaktívnou tabuľou. V škole nechýba výučba cudzích jazykov kvalifikovanými pedagógmi. Škola žiakom zabezpečuje aj mimoškolskú činnosť formou športového a tanečného krúžku.

V základnej škole sú zamestnané 2 učiteľky, jedna vychovávateľka, traja kňazi na vyučovanie náboženstva, upratovačka na ½ úväzok.

Budova základnej školy je čiastočne zrekonštruovaná v administratívnej časti, ostatné priestory sú v pôvodnom stave. Škole chýba telocvičňa.

Vývoj počtu detí v základnej škole Smilno:

ZŠ Smilno	2016	2017	2018	2019	2020	2021	2022	2023
Počet detí v ZŠ	24	25	23	21	22	17	21	25

Zdroj: Obecný úrad Smilno



Budova základnej školy v Smilne

Kultúra a šport

Na organizovanie spoločenských a kultúrnych akcií sa využíva sála a salónik kultúrno-správnej budovy, ktorá je čiastočne zrekonštruovaná. V obci pociťujú absenciu detských ihrísk, oddychovej zóny najmä pre turistov.

Kultúrny dom	Kultúrne, športové zariadenie					
	Multifunkčné ihrisko	Detské ihrisko, športovisko	Zariadené futbalové ihrisko	Športová plocha	Klзisko	Tenisové ihrisko
1	1	0	1	0	-	-

Zdroj: Obecný úrad Smilno



Kultúrno-správna budova



Multifunkčné ihrisko



Futbalové ihrisko s budovou OŠK

V obci sa nenachádza žiadna národná kultúrna pamiatka. Významný je však Cintorín padlých vojakov v 1. svetovej vojne, ktorý sa nachádza pri obecnom cintoríne v Smilne. Tento bol v roku 2023 kompletne zrekonštruovaný z prostriedkov INTERREGU. Jeho plocha je 1 024 m², obsahuje 101 hrobových polí s telami 127 neznámych vojakov, neznámych vojakov, ústredný kríž a informačnú tabuľu.

Hydrologické a hydrogeologické pomery

Celková dĺžka vodných tokov v Slovenskej republike dosahuje 49 774,8 km. Upravené brehy vodných tokov dosahujú dĺžku 7 898 km.

Pramenný potenciál vody v Slovenskej republike je cca 400 m³ /sec, územím preteká cca 3 300 m³/sec. Vodný fond prameniáci na území Slovenska má tiež široký rozptyl od vysokohorského, cez stredohorské, až po nížinné. Vzhľadom na klimatické zmeny sa čoraz častejšie vyskytujú povodňové prietoky ohrozujúce stavby, hodnota a životy obyvateľstva. Zdroje podzemných vôd sú rozložené nerovnomerne v závislosti od geologických pomerov. Prírodné zásoby podzemných vôd predstavujú v SR 146,7 m³ /s, z ktorých je 51,7 % využiteľných. Vplyvom rozkolísaných zrážkových pomerov dochádza k redukcii zásob podzemných vôd. V zmysle zákona o vodách č. 364/2004 Z. z. sú definované štyri chránené územia:

- a) Chránené vodohospodárske oblasti,
- b) Ochranné pásma vodárenských zdrojov,
- c) Citlivé oblasti,
- d) Zraniteľné oblasti.

V katastrálnom území obce Smilno sú toky Smilnianska a Rakovec, ktoré sú v správe Slovenského vodohospodárskeho podniku, štátny podnik. Intravilánom obce preteká tok Smilnianska, ktorého svahy sú v rkm 2,65-4,795 opevnené polovegetačnými tvárniciami. Vodný tok Rakovec s prítokmi a ľavostranný prítok toku Smilnianska pretekajú k. ú. obce v prirodzených korytách. Kapacity týchto tokov nie sú dostatočné na odvedenie prietoku Q100 ročnej veľkej vody. (Zdroj: SVP, š.p. – zaslanie podkladov k ÚPN obce Smilno). Katastrálne územie obce Smilno sa nachádza v ochrannom pásme (OP) III. stupňa vodárenského zdroja Topľa nad Giraltovcami a časť v OP III. stupňa vodárenského zdroja Ondava – nad Svidníkom.

V katastri obce sa nachádzajú 2 rybníky, z rýb sú zastúpené prevažne kapry a karasy. Väčší rybník má obvod: cca. 610 m, plocha cca. 27 000 m² a menší rybník má obvod cca. 482 m a plocha je 13 400 m².



Rybník v k.ú. Smilno - väčší



Rybník v k.ú. Smilno - menší

V k. ú. Smilno sa nachádzajú nasledovné hydromelioračné kanály, ktoré sú v správe Hydromeliorácie, š. p. Bratislava:

- „kanál“ - otvorený (evid. č. 5401 039 001), ktorý bol vybudovaný v celkovej dĺžke 0,050 km v roku 1973 v rámci stavby „Odvodnenie pozemkov Jedlinka“.
- „kanál 1“ - otvorený (evid. č. 5401 082 013), ktorý bol vybudovaný v celkovej dĺžke 0,958 km v roku 1983 v rámci stavby „Odvodnenie pozemkov Smilno“. (Zdroj: Hydromeliorácie, š. p. - Vyjadrenie k ÚPN obce Smilno).

Minerálne vody sú vo flyšovom pásme veľmi hojne rozšírené. Všeobecne patria k dvom základným genetickým typom a to ako studené uhličité kyselky a sírovodíkové vody. V katastri Smilna sa nenachádza žiadny prameň minerálnej vody, avšak je tu zaujímavá slaná voda natrium – bikarbonátová, ktorá vyviera z vrtu Smilno II. Ide o vodu naftového pôvodu,

silne zmenenú infiltráciou povrchových vôd. Voda vyviera v smilnianskom tektonickom okne. Vody patria k Na-HCO₃ -Cl typu s CMV 9,6 - 28,8 g/l, v ktorých sú zmiešané vody s hydrosilikátogénnou a marinogénnou mineralizáciou (Zdroj: Podzemné vody, č.1/2000, ISSN 1335 - 1052).

Poľnohospodárstvo

Transformácia a reštrukturalizácia poľnohospodárstva je spojená s prudkým znižovaním počtu pracovníkov v posledných rokoch s dosahom hlavne na nízko kvalifikovanú pracovnú silu má výraznú segmentáciu pracovných trhov s prehlbovaním nerovností na trhu práce. Predpokladá sa aj ďalší pokles stálych pracovných miest v poľnohospodárstve na úkor krátkodobých sezónnych pracovných úväzkov.

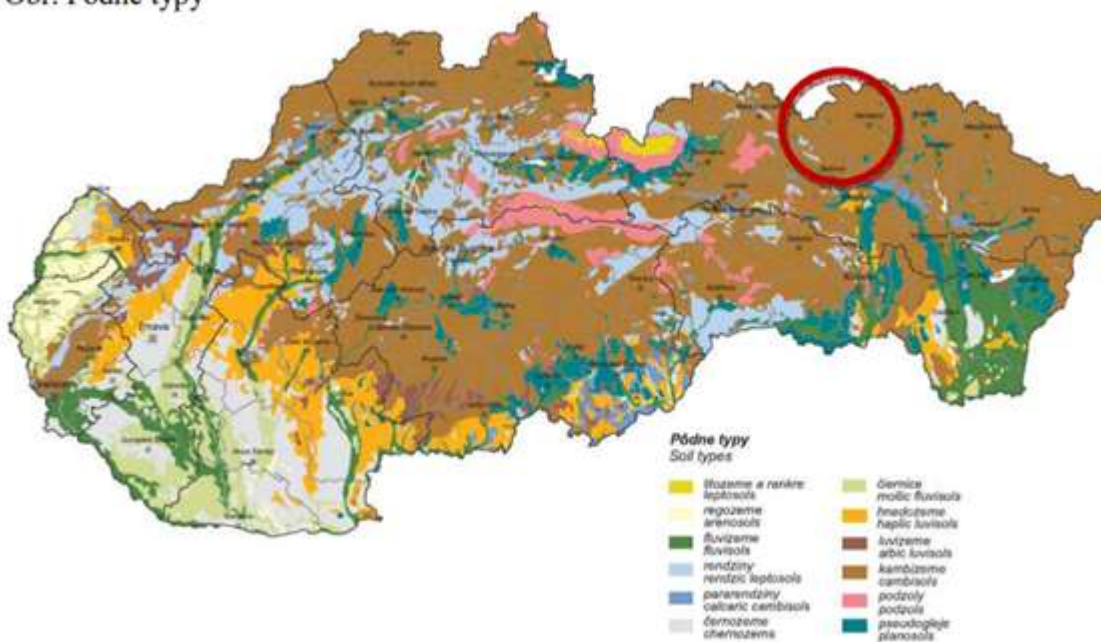
Celková výmera územia obce je 1 379,583 ha, výmera poľnohospodárskej pôdy je 958,216 ha a nepoľnohospodárskej pôdy je 421,367 ha. Obec má priaznivé pôdno-klimatické podmienky pre intenzívnu poľnohospodársku výrobu.

V okolí obce Smilno prevažujú hnedé pôdy, tzv. kambizeme. Z hľadiska kontaminácie pôd sa v k. ú. Smilno nachádzajú nekontaminované pôdy, resp. mierne kontaminované pôdy, kde neogénne podmienený obsah niektorých rizikových látok (Ba, Cr, Mo, Ni, V) dosahuje limitné hodnoty A. Odporúča sa využívanie pôdy hlavne na trvalé trávne porasty a neodporúča sa aplikácia kompostov I. a II. triedy a pestovanie plodín veľmi citlivých na príjem ťažkých kovov.

Z hľadiska potenciálnej vodnej erózie je k. ú. Smilno zaradené do kategórie strednej (0,51 – 1,50 mm.rok-1) až silnej (1,51 – 5,0 mm.rok-1). V ojedinelých lokalitách územia obce Smilno je veľmi silná erózia nelesnej poľnohospodárskej pôdy.

Zdroj: Obec Smilno

Obr. Pôdne typy



Fauna, flóra a vegetácia

V súčasnosti je druhové a priestorové zloženie bioty výsledkom zmien, ktoré sú odrazom vplyvu človeka na prírodné pomery tohto územia. Pôvodné živočíšne i rastlinné spoločenstvá sú z väčšiny priestoru vytlačené a pozmenené.

Územie Slovenska svojou polohou na rozhraní západnej časti Karpatského oblúka a panónskych nížin, v bezprostrednej blízkosti Východných Karpát a florogenetickom dosahu balkánskych pohorí predstavuje dôležitú križovatku prirodzených migračných ciest rastlínstva. Vo flóre Slovenska sa tak dnes popri prevládajúcom stredoeurópskom geografickom elemente (vrátane alpsko-karpatských druhov) v rôznom pomere prelínajú aj geoelementy arkticko-alpínsky, subarktiko-aplínsky, boreálny, pontický, subatlantský a ďalšie (Kliment 2003).

Rozmanitosť územia Prešovského kraja poskytuje stanovištia širokej škále druhového zastúpenia živočíšnych spoločenstiev. Vplyvom činnosti človeka územie prechádzalo výrazným odlesňovaním a v zostávajúcich lesoch sa intenzívne hospodári, čo spôsobuje, že lesné spoločenstvá živočíchov ustupujú a koncentrujú sa do zvyškov doteraz zalesnených častí územia. Na odlesnených častiach regiónu vznikli lúky a pasienky, kde došlo k rozvoju zoocenóz viazaných na lúčne a nivné biotopy.

V katastri obce Smilno je pomerne pestrá krajinná pokrývka. Na každý typ týchto biotopov sa viažu typickí zástupcovia tráv, vyšších cievnatých rastlín, krov a stromov v závislosti od typu pôdy, geologického podkladu či nadmorskej výšky.

Z trvalo-trávných porastov prevládajú vlhkomilné až polosuché lúky, ktoré sú pravidelne obhospodarované, najmä kosením, spásanie hospodárskymi zvieratami sa praktizuje už v menšej miere. Na lúkach v katastri obce rastú z tráv napríklad spoločenstvá ostríc (*Carex* sp.), sitín (*Juncus* sp.) či lipníc (*Poa* sp.). Na okrajoch lesov, aj v nich, a vlhkých miestach nájdeme viacero druhov papradí, plavúňov a prasličiek. Bylinný podrast je veľmi bohatý, najrozšírenejšími druhmi sú napr. žihľava dvojdomá, púpava lekárska, ostrica žltá, zástupcovia z čeľade iskerníkovité, nátržník husí, ľadenec rožkatý, ďatelina plazivá, nezábudky, rumanček kamilkový, zimozelen menší, pakosty, na jar prvosenky, snežienka jarná, významné sú myrikavka nemecká, cesnak medvedí, pľúcnik lekársky, kostihoj lekársky, skorocely a mnohé iné druhy.

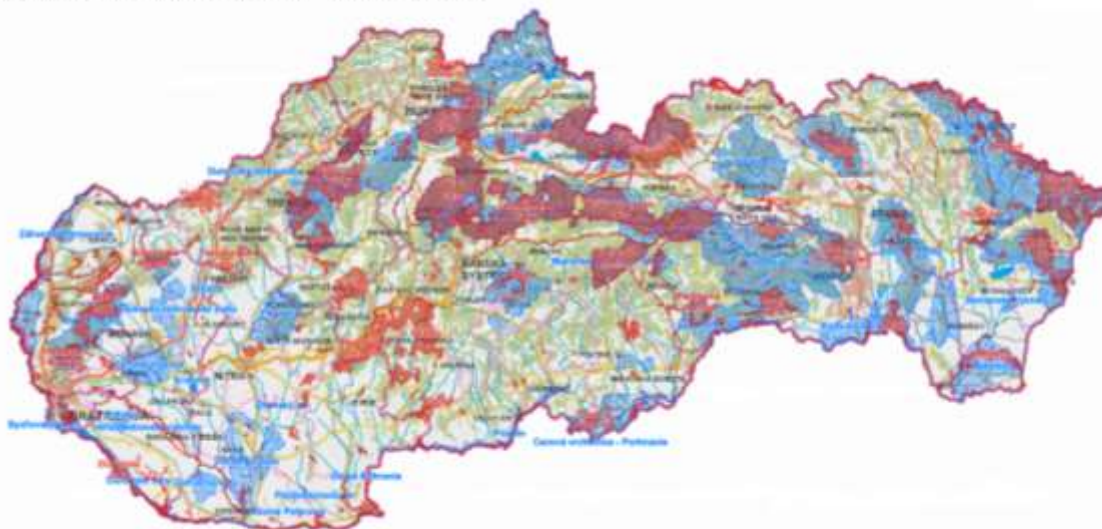
Významnú úlohu zohráva aj nelesná drevinová vegetácia tiahnuca sa najmä pozdĺž potokov, kde dominujú rôzne druhy vrb, jelší či topoľov. Svoje miesto v prírode majú aj kríky, nájdeme tu ružu šípovú, slivku trnkovú, hlohy, ostružiny či kaliny. Na základe priestorového usporiadania potenciálnej prirodzenej vegetácie Slovenska, v ktorej je hlavnou zložkou lesná vegetácia, zasahujú do riešeného územia a jeho bližšieho okolia podhorské bukové lesy (*Eufagenion*) a karpatské dubovo-hrabové lesy (*Carici pilosae-Carpinenion betuli*). V Smilne z drevín dominujú buk lesný, hojne rozšírené sú hrab obyčajný, jaseň štíhly, duby (zimný, letný), javory (mliečny, horský, poľný), jelša lepkavá, breza previsnutá, lípy (malolistá, veľkolistá) či jarabina vtáčia. Popri týchto listnatých stromoch sú zastúpené aj ihličnany, napr. smrek, smrekovec opadavý, jedle, borovice alebo tis obyčajný (*Taxus baccata*). Obyvatelia vo svojich záhradách pestujú hlavne ovocné dreviny, ako jablone, hrušky, slivky, višne, čerešne či orechy.

Z bezstavovcov sú zastúpené hlavne triedy: ulitníky (*Gastropoda*), máloštetinavce (*Oligochaeta*), pavúkovce (*Arachnoidea*), hmyz (*Insecta*), z ktorých sú najvýznamnejšie rady chrobáky (*Coleoptera*), motýle (*Lepidoptera*), blanokrídlovce (*Hymenoptera*) alebo dvojkrídlovce (*Diptera*). Najznámejšími zástupcami týchto spomínaných tried sú napr. slimák záhradný, slizniak poľný, dážďovka zemná, križiak pásavý, kosť domový, kliešť obyčajný, vážky, bystrušky, lienka sedembodkovaná, cifruša bezkrídla, z motýľov obalovač, vidlochvost feniklový, babôčky či mlynáriky. Z ďalších druhov hmyzu spomenieme mravce, včely, osy, muchy, ovady, komáre. Zo stavovcov sú zastúpené druhy z triedy ryby (*Osteichthyes*), pričom u nás sú len druhy stojatých vôd v rybníkoch, hlavne karasy a kapre.

Bohatšie druhové zastúpenie majú obojživelníky (Amphibia) a plazy (Reptilia). Z nich môžeme spomenúť zo žiab: ropucha obyčajná, kunka žltobruchá, skokan hnedý, skokan zelený. Plazy sú zastúpené rodmi jašterice a hady, konkrétnymi druhmi slepúch lámavý, hojne rozšírená jašterica krátkohlavá, či náš najmenší druh jašterica živorodá. Plazy vo všeobecnosti vzbudzujú rešpekt, avšak jediným jedovatým druhom na Slovensku, ktorý sa vyskytuje aj u nás je vretenica severná. Ďalším prispôsobivým druhom v našich podmienkach je užovka obojková, veľmi málo rozšírená je v tejto oblasti užovka hladká. Najpočetnejšou triedou stavovcov sú vtáky (Aves), čo sa dá voľne pozorovať aj u nás v obci. V území kraja je evidovaných 126 chránených druhov a 72 ohrozených druhov vtákov. Významným biokoridorom pre migráciu niektorých druhov vtákov je vzdušný koridor známy ako ťahová trasa od Vranova nad Topľou cez Smilno, Zborov do Poľska. V urbanizovanom prostredí obce hniezdia najmä belorítka domová, lastovička domová, vrabec domový, žltochvost domový, sýkorka bielolíca, kukučka jarabá, hrdličky, škorce, d'atle či bocian biely. Z ďalších bežných druhov žijúcimi v lúčnom a lesnomspoločenstve môžeme spomenúť vranu čiernu, krkavca čierneho, straku obecnú, drozdy, stehlíka zeleného, strnádku lúčnu, škovránka poľného či kolibríky. Na rybníkoch sa často objavuje kačica divá. Z dravcov sa bežne vyskytujú sokol myšiár, sokol sťahovavý, myšiak lesný, jastrab lesný či orol skalný. Žijú tu tiež sova lesná, sova dlhochvostá a myšiarka ušatá. Z cicavcov (Mammalia), okrem tých domestikovaných, sú najviac rozšírené poľné a lúčne druhy hlodavcov (potkan obyčajný, myš domová, hraboš poľný, ryšavky, plch obyčajný, veverica obyčajná), zajac poľný, hmyzožravce (krt obyčajný, jež bledý či piskory). Najbohatšou skupinou sú mäsožravce, vyskytujú sa tu viaceré druhy z čeľade lasicovité (lasica obyčajná, kuna lesná, hranostaj čierno chvostý). Zo šeliem bežne v našich lesoch nájdeme vlka obyčajného, líšku hrdzavú, už zriedkavo mačka divá a medveď hnedý. Dôležitou skupinou, hlavne pre poľovníctvo, ktoré má v obci dlhú tradíciu, sú párnokopytníky, ako diviak lesný, srnec hôrny či jeleň obyčajný. (Zdroj: OcÚ Smilno, Mgr. M. Bukovská).

Chránené územia prírody

Európska sústava chránených území – Natura 2000 v SR



Zdroj: ŠOP SR

Za osobitne chránené časti prírody a krajiny sa podľa zákona č. 543/2002 Z. z. o ochrane prírody a krajiny v znení neskorších predpisov (ďalej len „zákon č. 543/2002 Z. z.“) považujú územia, ktoré sú vyhlásené za chránené územia (územná ochrana) a chránené druhy rastlín a živočíchov (druhovú ochrana). Územná ochrana je ochrana územia v 2. až 5. (najvyššom) stupni ochrany podľa zákona č. 543/2002 Z. z. Na území, ktorému sa neposkytuje územná ochrana v 2. až 5. stupni ochrany, platí podľa zákona č. 543/2002 Z. z. 1. stupeň ochrany. Chránené územia môžu byť súčasťou národnej siete chránených území alebo môžu byť súčasťou európskej siete chránených území: NATURA 2000 (územia európskeho významu – SKUEV a chránené vtáčie územia – CHVÚ). V katastrálnom území obce Smilno sa z národnej siete chránených území **nenachádza žiadne chránené územie**. Podľa R-ÚSES okresu Bardejov k. ú. obce Smilno prechádza Regionálny biokoridor Zborov - Nižná Polianka ako migračná cesta najmä drobného vtáctva. Ochranné pásmo - koridor cesta I. triedy č. I /77 v zmysle zákona č.135/1961 Zb. Na riešenom území sa nachádza lesný biotop európskeho významu. Ďalšími významnými prvkami ekologickej stability sú porasty rozptýlené mimo lesnej zelene v okolí ciest, vodných tokov, terénnych strží, ktoré je potrebné v maximálnej možnej miere chrániť. (Zdroj: Stanovisko KÚŽP v Prešove k ÚPN obce Smilno). Vymedzené prvky ÚSES na všetkých úrovniach akceptovať ako záujmové územia ochrany prírody - ako územia s ekostabilizačnou funkciou a nezasahovať do nich takými aktivitami, ktorými by bola narušená ich funkcia. Pre územie obce Smilno platí 1.stupeň ochrany podľa zákona č. 543/2002 Z. z. o ochrane prírody a krajiny v znení neskorších predpisov.

Ovzdušie a klimatické zmeny

K zlepšeniu stavu ovzdušia prispieva aj postupné používanie obnoviteľných zdrojov energie obyvateľmi obce. Obec je v zastavanej časti obce kompletne plynofikovaná, ktorá zásadne mení ovzdušie v obci. Cieľovým stavom je dosiahnutie čistého ovzdušia a udržateľná krajina v oblasti okresu Bardejov a jej širšieho okolia. Klimatické zmeny spôsobené zvýšenými antropogénnymi emisiami skleníkových plynov predstavujú najvýznamnejší environmentálny problém v ľudskej histórii. Znečisťovanie ovzdušia spôsobujú vysoké energetické vstupy v podobe fosílnych palív, uvoľňujúce skleníkový plyn – oxid uhličitý (CO₂) a ďalej najmä emisie oxidu dusného, amoniaku a metánu. Územím obce sa prelína najviac negatívnych vplyvov na územie, spôsobujúcich zhoršenie stavu životného prostredia. Rozhodujúce najvýznamnejšie priemyselné stacionárne zdroje znečisťovania ovzdušia sú situované severným smerom. Emisie z týchto zdrojov v rámci emisií celkového diaľkového prenosu znečisťujúcich látok celoplošne ovplyvňujú do určitej miery kvalitu ovzdušia. Cez obec neprechádza frekventovaná cestná komunikácia, pričom emisie pochádzajúce z automobilovej dopravy (CO, NOX, VOC), ktoré vplývajú na kvalitu ovzdušia. Kvalita ovzdušia v lokalite je ovplyvňovaná predovšetkým činnosťou veľkých priemyselných zdrojov, ktoré sú ale lokalizované vo vzdialenejšom okolí. Štruktúra priemyslu, ktorá je tu zastúpená drevospracujúcim priemyslom, výrobou elektrickej energie, je charakteristická vysokou energetickou náročnosťou používaných technológií so značným únikom emisií, čo v konečnom dôsledku negatívne vplýva na kvalitu ovzdušia v oblasti. Na celkovom znečistení ovzdušia sa podieľajú aj stredné a malé zdroje. Sú to predovšetkým emisie zo zdrojov, ktoré zabezpečujú dodávku tepla pre komunálnu sféru, ale ich príspevky v porovnaní s menovite uvedenými zdrojmi sú značne menšie.

Na Slovensku boli vypracované viaceré koncepčné materiály, ktorých súčasťou je aj politika zmierňovania nepriaznivých účinkov klimatickej zmeny, a to priamo, znížením emisií skleníkových plynov alebo nepriamo obmedzovaním negatívnych vplyvov energetiky, poľnohospodárstva a ďalších ekonomických činností.

Na znečistenie upozornia meteorológovia, ktorí v kritických situáciách vydajú výstrahy. Podobný systém výstrah funguje napríklad pri povodniach. Vysoké hodnoty drobného prachu vážne ohrozujú zdravie. Týka sa to na Slovensku najmä okolia Prievidze, Ružomberka, Žiliny či Strážskeho. Znečistenie sa do vzduchu dostáva najmä pri spaľovaní uhlia, dreva a biomasy, pri ťažbe nerastných surovín či z automobilovej dopravy. To, že situácia u nás je kritická, potvrdila správa Európskej environmentálnej agentúry z jesene

minulého roka. Zo všetkých krajín Európskej únie sa Slovensko dostalo na tretiu najhoršiu priečku.

Zelený rezort preto zaviedol nový typ smogovej situácie, ktorú monitorujú meteorológovia a v priebehu dňa zvereňujú hodnoty prachu pre 32 staníc. Ak prašnosť prekročí dva dni po sebe 100 mikrogramov na kubický meter, vydajú upozornenie. Pri prekročení hodnoty 150 sa vyhlási výstraha. Vtedy musia samosprávy urobiť opatrenia, vďaka ktorým úroveň prachu vo vzduchu klesne. Vyhlásenie smogovej situácie má na starosti Slovenský hydrometeorologický ústav. Ten informuje aj prostredníctvom svojej stránky shmu.sk. Úrady životného prostredia v spolupráci s ministerstvom životného prostredia majú pripravené akčné plány k redukcii prachových častíc pre dané zóny a aglomerácie. Obsahujú krátkodobé opatrenia pre prípady, že by nastali situácie ohrozenia kvality ovzdušia. Akčné plány sú súčasťou všeobecne záväzných nariadení miest a obcí. Ak škodlivé látky v ovzduší tri dni po sebe prekročia limit, musí Slovenský hydrometeorologický ústav informovať príslušný okresný úrad.

Územie Ondavskej vrchoviny v širšom okolí tvorí Mirošovská brázda a Zborovská kotlina a najnižšie údolné polohy riešeného územia katastra Smilno možno zaradiť do oblasti mierne teplej, okrsok vlhký, vrchovinový, mierne teplý s chladnou zimou. Údaje o klimatických podmienkach sú prebraté z Atlasu podnebia SR a sú stanovené na základe 50-ročného priemeru. Priemerná ročná teplota je 6 – 7 °C a teplota za vegetačné obdobie 13 – 14 °C. Priemerný ročný úhrn zrážok činí 700 mm, za vegetačné obdobie 450 mm. Slnecný svit v roku činí 2 000 hodín, z toho vo vegetačnom období cca 1 500 hodín. Najchladnejším mesiacom je január s teplotou –2,5 °C a najteplejší mesiac je júl s teplotou 16 – 17 °C. Najbohatší mesiac na zrážky je júl so 100 mm a najchudobnejší mesiac na zrážky je marec so 45 mm. Prvý mrazový deň sa dostavuje okolo 1. októbra a posledný okolo 11. mája. Počet dní so snehovou pokrývkou je od 80 do 100 dní za rok. Dĺžka vegetačného obdobia predstavuje dobu od 120 do 140 dní. Veľká časť zrážok je búrkového charakteru. Klíma je celkovo ovplyvňovaná častými severozápadnými vetrami, ktoré urýchľujú vysušovanie ornice a u ľahších pôd spôsobujú aj silnejšiu veternú eróziu.

Cestná infraštruktúra

Smilno leží na hlavnom ťahu cestnej dopravy medzi mestami Bardejov a Svidník. Premáva tadiaľ tiež veľa automobilov nákladnej dopravy smerujúcich hlavne na štátne hranice s Poľskou republikou.

Obcou prechádza štátna cesta I/77, smer Stará Ľubovňa – Bardejov – Svidník. Jej celková dĺžka je v okrese Bardejov 43,67 km, táto cesta je v správe Prešovského samosprávneho kraja. Obec je obsluhovaná autobusovými linkami a autobusovými zastávkami. Verejná autobusová doprava je zabezpečovaná SAD Prešov a SAD Humenné.

Smilno je tranzitnou obcou aj pre medzinárodnú dopravu Slovensko – Poľsko.

Poloha obce na hlavnej trase „Cesty Márie Terézie“ od Bardejova do Svidníka bola predpokladom pre rozvoj furmanstva, ktoré tu malo veľkú tradíciu.

Obyvatelia vo vysokej miere využívajú vlastnú osobnú dopravu. Parkovacie plochy sú vybudované v nízkej miere, je potrebné ich dobudovanie. Z hľadiska vytvárania podmienok na zvyšovanie ekonomického potenciálu riešeného územia obce má význam, jeho napojenie na nadradenú dopravnú infraštruktúru na jednej strane a celkový stav dopravnej siete priamo nachádzajúci sa v riešenom území.

Železničná doprava

Riešeným územím neprechádza železnica. Dĺžka železničnej trate v okrese Bardejov je 14 km. Traťou č. 446 Bardejov - Raslavice - Kapušany - Prešov, cez trať č. 447 Muszyna - Plaveč - Prešov - Kysak je okres napojený na hlavný železničný ťah Slovenska a medzinárodné železničné trate E 834, E 833, E 802, E 838 a E 839.

Letecká doprava

Na území obce ani okresu sa nenachádza letisko. Najbližšie verejné letisko, ktoré má štatút medzinárodného letiska, je v Košiciach, vzdialené 103 km po trase Košice – Prešov – Bardejov. Ďalšie letisko je v Poprade, ktoré je menej využívané pre medzinárodnú dopravu.

Energetika

Obec je zásobovaná elektrickou energiou z ES. Transformačné stanice sú primárne napájané 22 kV VN prípojkami z VN vedenia č. 250. Sekundárna rozvodná elektrická NN sieť v obci je vzdušná na betónových podperných bodoch. V obci Smilno sa nachádzajú štyri distribučné trafostanice v správe a majetku VSE, a. s. Košice a to:

- TS1 (hasičská zbrojnica) transformátor 250 kVA,
- TS2 (areál PD) transformátor 250 kVA,
- TS3 (smer Šarišské Čierne) transformátor 400 kVA,
- TS4 (pri MŠ) trafostanica, číslo stavby: 9005043.

V obci sa nachádzajú tieto cudzie transformačné stanice – PD Smilno, 400 kVA.

Verejné osvetlenie (VO) je umiestnené ako súčasť NN siete. Rozvod VO je realizovaný vodičom AlFe, upevneným na spodnej strane konzol NN siete. Sekundárne rozvody NN sú realizované vzdušným rozvodmi na betónových stĺpoch s vodičmi AlFe a AES.

Teplá voda sa získava bojlerami napojenými na kotol s tuhým palivom a na elektrickú energiu, na varenie sa využíva elektrina a drevo.

Za základné energetické nosiče sú všeobecne považované klasické paliva, ako drevo a zemný plyn. Jednou z priorít energetickej politiky Slovenska by malo byť zabezpečenie energetickej bezpečnosti cestou energetickej efektívnosti a zvýšením podielu využívania obnoviteľných energetických zdrojov.

Bioenergie

Zohrávajú v tomto procese oveľa významnejšiu úlohu ako sa jej prikladá. Jej využívanie znižuje závislosť Slovenska na dovoze primárnych energií, znižuje zaťaženie životného prostredia, prispieva k formovaniu trvalo udržateľného spôsobu života na Zemi znižovaním produkcie CO₂, prispieva posilňovaniu regionálnej politiky a znižuje emisie so spaľovania fosilných palív.

Zdroje biomasy na energetické účely sú predovšetkým lesy. Perspektívny zdroj palivovej biomasy tvoria energetické porasty rýchlorastúcich drevín – topol, vŕba, agát, osika, jelša, jednoročných a viacročných energetických plodín. Energetické porasty možno zakladať na plochách nevhodných pre klasickú poľnohospodársku a lesnícku produkciu, na pôdach dočasne vylúčených z poľnohospodárskej výroby, pôdach kontaminovaných vhodných len na produkciu pre nepotravinárske účely a tiež na zdevastovaných plochách v priemyselných aglomeráciách. Pri veľmi krátkom časovom horizonte 3 – 5 rokov dosahovať priemerný prírastok okolo 10 ton sušiny ročne. Pod energetickým potenciálom rozumieme drevný odpad, ktorý vznikol v rôznych podobách, drevný odpad je možné zhodnotiť tak materiálovo ako aj energeticky. Drevospracujúci priemysel vytvára ročne 1 410 tis. ton odpadu. Celková energetická hodnota využiteľného odpadu z drevospracujúceho priemyslu je 18,1 PJ, z toho sú 2/3 z mechanického opracovania dreva a 1/3 z čierneho výluhu. Najväčšími producentmi odpadu sú veľké drevospracujúce podniky, ktoré však tento odpad aj najčastejšie využívajú na energetické účely.

Telekomunikačná a informačná infraštruktúra

Obec je súčasťou Centra služieb a infraštruktúry Východ. Telefónni účastníci obce sú pripojení po prípojných kábloch. Mobilnú telekomunikačnú sieť na území obce zabezpečuje

spoločnosť Orange, Slovak Telekom, O2. Svoje zariadenie majú priamo v katastrálnom území obce. Televízne a rozhlasové vysielanie - príjem je z individuálnych antén a satelitov, prostredníctvom spoločností Skylink, Slovak Telekom.

Rozvod miestneho rozhlasu v obci je prevedený na kamenných stožiaroch, ústredňa rozhlasu je situovaná v budove obecného úradu. Rozvody MR sú sčasti preložené na stožiare NN vedenia s kábelovým prepojením jednotlivých reproduktorov.

Národný projekt Dátové centrum obcí a miest (DCOM) zaznamenáva DataCentrum elektronizácie územnej samosprávy Slovenska (DEUS) významný nárast záujmu obcí a miest o zapojenie do tohto projektu.

Cieľom projektu DCOM je vybudovať pre obce a mestá špecializované dátové centrum, v ktorom bude sústredená infraštruktúra a softvérové vybavenie potrebné na sprístupnenie elektronických služieb samosprávy občanom. Vďaka elektronizácii 138 služieb miest a obcí, ako sú napríklad miestne dane a poplatky, evidencia obyvateľstva, či sociálne služby, je práca zamestnancov obcí a miest jednoduchšia a rýchlejšia. Dátové centrum obcí a miest zároveň zlepšuje fungovanie vnútornej agendy obcí a miest a zabezpečuje prepojenie s už existujúcimi informačnými systémami verejnej správy.

Obec Smilno je členom projektu DCOMu, v rámci ktorého aktívne využíva modul spracovania daní a poplatkov v obci, evidenciu fyzických a právnických osôb, elektronickú registratúru.

1.2.2 Relevantné vstupy z nadradených programových a strategických dokumentov Partnerská dohoda Slovenskej republiky na roky 2021 – 2027

Partnerská dohoda Slovenskej republiky na roky 2021 – 2027 je základný strategický dokument s celoštátnym dosahom, ktorý vypracovala SR za účasti partnerov a ktorým sa stanovila stratégia, priority a opatrenia pre účinné a efektívne využívanie prostriedkov z fondov politiky súdržnosti Európskej únie na programové obdobie 2021 – 2027. Partnerská dohoda je uzatvorená medzi Slovenskou republikou a Európskou komisiou. V rámci prijatej legislatívy EÚ pre programové obdobie 2021 – 2027 sa stanovilo päť osobitných cieľov politiky súdržnosti EÚ (článok 5 nariadenia EÚ o spoločných ustanoveniach):

1. Konkurencieschopnejšia a inteligentnejšia Európa,
2. Zeleňšia, nízkouhlíková Európa,
3. Prepojenejšia Európa,
4. Sociálnejšia Európa,
5. Európa bližšie k občanom.

1.2.3 Informácia o procese participatívnej tvorbe PHRSR

Spracovanie dokumentu PHRSR obce Smilno je realizované v súlade s cyklom strategického riadenia obce v jednotlivých krokoch:

- 1) strategické plánovanie (identifikácia výziev a problémov),
- 2) programovanie (definovanie cieľov a plánov na dosiahnutie cieľov),
- 3) návrh spôsobu realizácie a jej riadenie (vrátane riadenia zdrojov a finančného manažmentu),
- 4) návrh spôsobu monitoringu a hodnotenia,
- 5) adaptácia stratégie alebo tvorba novej stratégie.

PHRSR je dokumentom „otvoreným“, ktorý si na základe priebežného monitoringu a hodnotenia môže vyžiadať adaptáciu na nové potreby, vzniknuté problémy, či na nové výzvy, pred ktoré môže byť obec postavená.

Po ukončení realizácie PHRSR na roky 2024 – 2030, t. j. na konci uvedeného obdobia, je nevyhnutné implementáciu vyhodnotiť v záverečnom hodnotení a započat' proces tvorby novej stratégie na nasledujúce obdobie.

Indikatívny harmonogram procesu spracovania PHRSR:

1	Schválenie iniciatívy spracovania nového dokumentu PHRSR, poverenie gestora a koordinátora prípravných a realizačných prác	01/2024	01/2024	OZ
2	Spracovanie analytickej časti, vyhodnotenie predošlého dokumentu PHRSR, tvorba pracovných skupín, informovanie verejnosti	02/2024	03/2024	Gestor/koordinátor
4	Vytvorenie on-line dotazníka pre verejnosť	02/2024	03/2024	Gestor/koordinátor
5	Spracovanie výstupov z existujúcich strategických	02/2024	03/2024	Gestor/koordinátor

	dokumentov obce			
6	Práca v pracovných skupinách pre jednotlivé oblasti	02/2024	03/2024	Gestor/koordinátor
7	Pripomienkovanie výstupov pracovných skupín, vrátane finálneho dokumentu PHRSR	03/2024	03/2024	Gestor/koordinátor
8	Schválenie PHRSR		04/2024	OZ

Plnenie harmonogramu spracovania PHRSR

01/2024	Spracovanie a schválenie vstupnej správy
03/2024	Zber dát pre tvorbu vízie obce do roku 2035 – DOTAZNÍK pre verejnosť
03/2024	Pracovné stretnutie - Finalizácia vízie obce Smilno do roku 2035 - SWOT analýzy k jednotlivým oblastiam
03/2024	Pracovné stretnutie - SWOT analýzy pre oblasti 1) Oblasť ľudských zdrojov 2) Oblasť životného prostredia a cestovného ruchu
03/2024	Pracovné stretnutie - Spracovanie strategickej časti pre oblasť Technická infraštruktúra
03/2024	Pracovné stretnutie - Spracovanie strategickej časti pre oblasť Kultúra, školstvo, sociálna oblasť
03/2024	Pracovné stretnutie - Spracovanie strategickej časti pre oblasť Životné prostredie /cestovný ruch
03/2024	Pracovné stretnutie - Spracovanie strategickej časti pre oblasť Šport
03/2024	Pracovné stretnutie - Finalizácia dokumentu s vedením obce pred pripomienkovaním verejnosťou

2 ANALYTICKÉ VÝCHODISKÁ

2.1 Zhodnotenie implementácie doterajších stratégií

Informácia o stratégiách (kľúčových dokumentoch, opatreniach, aktivitách, projektoch implementovaných obcou)

Obec Smilno v zmysle platnej legislatívy má vypracované relevantné parciálne stratégie, ktoré implementuje, alebo ich realizáciu už naplnila. Z uvedených dokumentov vyplynuli opatrenia a aktivity v jednotlivých oblastiach rozvoja obce, ktoré boli realizované úplne, čiastkovo alebo boli prehodnotené ako neaktuálne, prípadne boli preformulované v súlade s aktuálnymi potrebami obce.

2.2 Analýza vonkajšieho prostredia

Analýza vonkajšieho prostredia vychádza z minulého vývoja a snaží sa predvídať a analyzovať budúce vplyvy v jednotlivých skúmaných oblastiach. Do úvahy sa berú vonkajšie faktory rozvoja obce, rôzne negatívne javy vonkajšieho prostredia a bližšie sa špecifikujú príležitosti, ktoré môžu pomôcť obci k dosiahnutiu cieľov a ohrozenia, ktoré naopak môžu dosiahnutie cieľov skomplikovať. Vonkajšie prostredie predstavuje tie oblasti, ktoré ovplyvňujú rozvoj obce, ale obec ich nedokáže nijako ovplyvniť svojou činnosťou.

Obec Smilno je členom Združenia obcí Mikroregión Makovica, s cieľom naplňať aktivity v oblastiach ochrany životného prostredia, rozvoja kultúry a tradičných remesiel, zlepšovania úrovne vzdelávania, zdravotnej a sociálnej starostlivosti, vytvárania podmienok pre zlepšovanie situácie v poľnohospodárstve, doprave a stavebníctve a zlepšovanie komunikácie subjektov v mikroregióne a navonok.

Územie obce Smilno tvorí kataster hraničiaci s obcami: Chmeľová, Zborov, Šarišské Čierne, Cigla, Mikulášová a Jedlinka.

Potenciál územia, v ktorom sa nachádza obec Smilno, je výhodná z hľadiska cestovného ruchu. Možnosti rekreačného využitia ponúka krajinný priestor vrchov Hôrky, Hlinky, Hrebene, Brezník, Kremienky, Diely.

2.3 Kľúčové trendy vývoja, ak by sa stratégia PHRSR neimplementovala

PHRSR obce Smilno definuje problémy, ktoré v rôznej miere intenzity a aktuálnosti reflektujú potreby obyvateľov obce Smilno, ako obce s rázovitým prírodným, kultúrnym i historickým zázemím a obce s perspektívou pre rozširovanie novej výstavby. V prípade, ak by sa táto stratégia neimplementovala, rozvoj kvality života v obci ako sídla aj ako komunity by stagnoval, existujúce zdroje by boli vyčerpané v krátkom čase, prípadne by ich využívanie bolo na hranici toho, čo dokážu ešte ponúknuť v potrebnej kvalite a rozsahu. Uvedené sa týka technickej i sociálnej infraštruktúry, služieb a kvality vzdelávania, ale taktiež životného prostredia – keďže by sa neimplementovali opatrenia na jeho ochranu.

2.4 Strom problémov

Oblasť ľudských zdrojov	Oblasť technickej infraštruktúry	Environmentálna oblasť
1. Absencia poskytovania celoročných sociálnych služieb pre seniorov /prípadne zdravotne znevýhodnených	1. Nedostatočná bezpečnosť chodcov a účastníkov cestnej premávky	1. Nedostatočná ochrana vôd na území obce
2. Chýbajúci systém dobrovoľníctva v jednotlivých oblastiach života obce	2. Nedostatočná bezpečnosť a kvalita služieb poskytovaných vo verejných budovách	2. Nedostatočná prevádzková kapacita obce pre činnosti súvisiacej s nakladaním s odpadmi v obci a na verejných priestranstvách v obci
3. Nedostatočná podpora zamestnanosti ťažko zamestnateľných a zdravotne znevýhodnených obyvateľov obce	3. Nedostatočná vybavenosť obce v oblasti športu a voľnočasových aktivít	3. Nedostatočné využitie funkcií zelene (okrem estetickej a produkčnej)
4. Chýbajúce športové podujatia pre podporu komunitného života v obci	4. Nedostatočná bezpečnosť obyvateľov obce a ich majetku pri miestnom potoku	4. Nedostatočne využitý potenciál obce pre rozvoj turizmu a cestovného ruchu
5. Nedostatočná úroveň podmienok pre rozvoj športu	5. Nevyhovujúci stav majetkovo-právnych vzťahov obce	
6. Chýbajúca ponuka neformálneho vzdelávania v obci	6. Nedostatočná bezpečnosť detí a žiakov	
7. Nedostatočné personálne zabezpečenie oblasti rozvoja kultúry	7. Zlý stav komunikácií vedúcich do obce aj z obce	
8. Chýbajúca ponuka	8. Absencia kanalizačnej	

kultúrneho podujatia pre publikum mladého diváka a publikum duchovnej piesne	siete a ČOV	
9. Klesajúci záujem žien a mládeže o šport		

Obec Smilno sa nachádza v Prešovskom kraji. Prešovský kraj je charakterizovaný ako priemyselno-poľnohospodársky región s významným zastúpením služieb. Z hľadiska štruktúry priemyslu patria k najvýznamnejším priemyselným odvetviam potravinársky, chemický, strojársky, odevný, textilný, drevospracujúci, elektrotechnický a farmaceutický priemysel. Ťažký priemysel naopak v kraji nemá zastúpenie.

Prešovský kraj disponuje rozsiahlym prírodným, kultúrnym a spoločenským potenciálom pre využitie v cestovnom ruchu. Miera jeho využívania pre cestovný ruch je významne rozdielna v jednotlivých častiach kraja a súčasne dochádza k postupnému zániku niektorých atraktivít (hlavne kultúrnych a prírodných pamiatok) z rôznych dôvodov (prírodné katastrofy, iné hospodárske záujmy, chátranie objektov, vandalizmus a i.). Potenciál rozvoja cestovného ruchu v Prešovskom kraji je významným faktorom rozvoja kraja.

Je potrebné vnímať aj negatíva Prešovského kraja, v ktorom sa obec Smilno nachádza. Prešovský kraj má dlhodobo najnižšiu úroveň makroukazovateľov ako sú hrubý domáci produkt v bežných cenách na obyvateľa a hrubá pridaná hodnota na jedného obyvateľa zo všetkých samosprávnych krajov na Slovensku. Nie je vybudované diaľničné prepojenie kraja s inými regiónmi. Prepojenie kraja s hlavným mestom SR Bratislava je preťažené a nekvalitné, o čom svedčí aj vysoký počet dopravných nehôd. Nevyhovujúce je aj severo-južné prepojenie Prešovského kraja smerom na hranicu s Poľskou republikou a Maďarskou republikou. Nedostatočne rozvinutá štruktúra ciest je príčinou zhoršenia rozvojových možností v kraji.

2.5 Výstupy SWOT analýz

SWOT analýza dokáže výstižne a objektívne charakterizovať slabé a silné stránky obce, príležitosti aj ohrozenia. Silné stránky obce majú pozitívny vplyv na rozvoj obce, zahŕňajú v sebe rôzne konkurenčné výhody pre rozvoj v danom území. Slabé stránky majú nepriaznivý vplyv na rozvoj obce v danom regióne. Príležitosti sú pozitívne vplyvy v danom území a ohrozenia zasa negatívne.

Oblasť zdravotníctva a sociálnych vecí

SILNÉ STRÁNKY	SLABÉ STRÁNKY
<p>PLÁNOVANIE</p> <ul style="list-style-type: none"> • Vypracovaný PHRSR obce Smilno • Vypracovaný Územný plán obce Smilno <p>ZDRAVOTNÍCTVO</p> <ul style="list-style-type: none"> • Dostupnosť zdravotnej starostlivosti (Zborov, Bardejov, Prešov) <p>SOCIÁLNE SLUŽBY</p> <ul style="list-style-type: none"> • Obec poskytuje základné sociálne poradenstvo • Dostupnosť sociálnej starostlivosti (Zborov, Nižná Polianka, Bardejov) <p>KOMUNITNÝ ŽIVOT, SLUŽBY A ZÁZEMIE</p> <ul style="list-style-type: none"> • Kultúrne a spoločenské podujatia • Predajňa potravín a rozličného tovaru • Penzión s kaviarňou a barom • Knižnica • Multifunkčné ihrisko • Hasičská zbrojnica <p>DEMOGRAFIA</p> <ul style="list-style-type: none"> • Flexibilita a mobilita obyvateľov dochádzať za prácou 	<p>ZDRAVOTNÍCTVO</p> <ul style="list-style-type: none"> • Chýbajúce prístrojové a technické vybavenie (napr. AED defibrilátor) <p>SOCIÁLNA OBLASŤ</p> <ul style="list-style-type: none"> • Chýbajúce celodenné pobytové zariadenie a ambulantné zariadenia sociálnych služieb pre seniorov a ZŤP v obci • Nevyužívanie možností dobrovoľníckej služby/absolventskej praxe pre prácu v sociálnej oblasti • Nefungujúca dobrovoľnícka činnosť rodičov a detí • Slabá dobrovoľnícka činnosť v obci • Nízke príjmy seniorov - slabá schopnosť platiť za poskytovanie sociálnych služieb • Chýbajúci sociálny/obecný podnik, chránená dielňa, chránené miesto • Obmedzený rozpočet obce pre vyplatenie jednorazových príspevkov obce • Nedostatok finančných prostriedkov na rozšírenie a vykonávanie sociálnych služieb • Nedostatok pracovných príležitostí v okolí • Nedostatočné vedomosti o ochoreniach a úrazoch seniorov <p>KOMUNITNÉ ZÁZEMIE A SLUŽBY</p> <ul style="list-style-type: none"> • Absencia Pošty, • Chýbajúci obecný park s ihriskovou súčasťou pre mamičky s deťmi a ostatnými športoviskami • Chýbajúce podmienky a zázemie pre voľnočasové aktivity mládeže

	<ul style="list-style-type: none"> • Nedostatočná ponuka a dostupnosť športovísk (cyklochodník) • Nedostupnosť telocvične • Nedostatočná bezbariérovosť sociálneho prostredia komunity a jeho prvkov (miestna knižnica, obecný úrad, sála KD) <p>Nefungujúce služby pre cieľovú skupinu</p> <ul style="list-style-type: none"> • Polícia v obci <p>DEMOGRAFIA</p> <ul style="list-style-type: none"> • Migračný a prirodzený prírastok obyvateľstva • Zastúpenie ľudí v produktívnom veku <p>BEZPEČNOSŤ</p> <ul style="list-style-type: none"> • Absencia kamerového systému v obci
<p>PRÍLEŽITOSTI</p> <ul style="list-style-type: none"> • Legislatívna i finančná podpora nových foriem sociálnych služieb pre jednotlivé cieľové skupiny 	<p>OHROZENIA</p> <ul style="list-style-type: none"> • Legislatívne zmeny – zák.o soc.službách • Demografická krivka (stárnutie) – odliv mladých z regiónu • Epidémia v dôsledky zmeny klímy – prinášajúce nové ohrozenia • Rozpad spoločenských, komunitných, rodinných vzťahov

Oblasť vzdelávania

SILNÉ STRÁNKY	SLABÉ STRÁNKY
<p>VYBAVENIE / PRIESTORY</p> <ul style="list-style-type: none"> • Materská škola, • Základná škola • Hasičská zbrojnica • Multifunkčné ihrisko • Futbalové ihrisko • Obecná knižnica 	<p>PROSTREDIE</p> <ul style="list-style-type: none"> • Absencia detského ihriska • Absencia Workoutového ihriska • Absencia Outdoorového ihriska <p>VYBAVENIE / PRIESTORY</p> <ul style="list-style-type: none"> • Chýba dopravné ihrisko • Chýbajúce zázemie pre žiakov po vyučovaní (neformálne) – klubovňa • Neexistujúce neformálne vzdelávanie dospelých • Potreba kompletnej rekonštrukcie futbalového ihriska a príľahlej budovy, majetkoprávne vysporiadanie pozemkov pod stavbami.
<p>PRÍLEŽITOSTI</p> <ul style="list-style-type: none"> • Získanie finančných prostriedkov z rôznych fondov, dotácií, ŠR 	<p>OHROZENIA</p> <ul style="list-style-type: none"> • Demografická krivka

Oblasť kultúry, kultúrneho dedičstva a spoločenského života

SILNÉ STRÁNKY	SLABÉ STRÁNKY
<p>KULTÚRNE SPOLKY / ĽUDSKÝ POTENCIÁL</p> <ul style="list-style-type: none"> • DHZO Smilno • PATRIA Smilno • OŠK SMILNO • ZO JDS v Smilne • Poľovnícke združenie ONDAVA • LHS - pozemkové spoločenstvo Smilno • LPS komposesorát Džvirník Smilno • Bratstvo Sv. kríža • Bratstvo Sv. ruženca • Spevácky zbor pri Kostole sv. Štefana <p>KULTÚRNE VÝSTUPY - PODUJATIA</p> <ul style="list-style-type: none"> • Historické dedičstvo - Kostol sv. Štefana Uhorského, Kaplnka Panny Márie • Uvítanie detí do života obce, Biela stopa-bežkársky okruh, Karneval, Deň v knižnici, Veľkonočné tvorivé dielne, Cyklistické preteky, Volejbalový turnaj, Súťaž o najdlhší zakrúcaník, Odpustová slávnosť, Obecná tancovačka, Posedenie dôchodcov, Vianočné tvorivé dielne, Ping-pongový turnaj, Šipkarský turnaj • vedenie obecnej kroniky <p>PODMIENKY:</p> <ul style="list-style-type: none"> • Existencia kultúrneho domu 	<p>KULTÚRNE VÝSTUPY – PODUJATIA</p> <ul style="list-style-type: none"> • Chýbajúce inovatívne kultúrne aktivity v obci • Chýbajúce kultúrne podujatia pre mladého diváka • Chýba kultúrny záber pre publikum duchovnej a cirkevnej piesne <p>PODMIENKY:</p> <ul style="list-style-type: none"> • Nedostatočne technicky vybavený kultúrny dom • Chýbajúci náučný chodník • Nedostatočná prezentácia a rozvoj tradičných remesiel • Nevyužitie autobusové zastávky pre propagáciu obce (bannery) • Chýbajúci informačný vstup do obce: propagácia • Absencia kultúrneho a turistického centra • Chýbajúci prírodný amfiteáter.
<p>PRÍLEŽITOSTI</p> <ul style="list-style-type: none"> • Získanie finančných prostriedkov z rôznych fondov, dotácií, ŠR • podpora vzniku nových pracovných miest v cestovnom ruchu - využitie prírodného a turistického potenciálu obce - využitie historického potenciálu obce 	<p>OHROZENIA</p>

Oblasť športu

SILNÉ STRÁNKY	SLABÉ STRÁNKY
<p>ŠPORTOVÉ PODMIENKY</p> <ul style="list-style-type: none"> • Hasičská zbrojnica • Multifunkčné ihrisko • Futbalové ihrisko 	<p>ŠPORTOVÉ SPOLKY / ŠPORTOVCI</p> <ul style="list-style-type: none"> • Chýba ponuka pre všetky generácie v rámci rekreačného športu

<p>ŠPORTOVÉ SPOLKY / ŠPORTOVCI</p> <ul style="list-style-type: none"> • OŠK SMILNO, • DHZO SMILNO 	<p>ŠPORTOVÉ PODMIENKY</p> <ul style="list-style-type: none"> • Chýbajúce športoviská /detské ihrisko, workoutové ihrisko, outdoorové ihrisko. <p>ŠPORTOVISKÁ</p> <ul style="list-style-type: none"> • Chýbajúca viacúčelová hala • Chýbajúce voľnočasové doplnkové športové vybavenie (detské zázemie – preliezky, tréningová plocha s brámkami...) (skate /trail park) • Chýbajúce cykloturistické chodníky, bežkárske trate a prepojenie s okolitými obcami • Chýbajúca turistická infraštruktúra: verejné toalety, oddychová zóna (s občerstvením), smerovníky v obci, náučný chodník • Chýbajúce netradičné športy a športoviská - chýbajúci skate park/trailová dráha/ bike cross, cestný beh, orientačný beh, • Chýbajúce nenáročné športové plochy na periférii obce (voľnočasové aktivity) – majetkové pomery (analýza počtu mladých rodín a detí) • Chýbajúce dopravné ihrisko, outdoorové ihrisko
<p>PRÍLEŽITOSTI</p> <ul style="list-style-type: none"> • Vytváranie partnerstiev susedných obcí k budovaniu cykloturistických chodníkov 	<p>OHROZENIA</p> <ul style="list-style-type: none"> • Zlé poveternostné podmienky pre rozvoj zimných športov

Oblasť technickej infraštruktúry

SILNÉ STRÁNKY	SLABÉ STRÁNKY
<p>BUDOVY</p> <ul style="list-style-type: none"> • Existujúca Kultúrno-správna budova, Hasičská zbrojnica, Dom Nádeje <p>ROZHLAS, TELEFÓN, INTERNET, OSVETLENIE,</p> <ul style="list-style-type: none"> • 90 % pokrytie obecný rozhlasom • 90 % pokrytie pevnou telekomunikačnou sieťou • 100 % pokrytie mobilnej telekomunikačnej siete (Orange, Slovak Telekom, O2) • 100 % pokrytie internetovými sieťami • dobrá úroveň elektrosietí 	<p>ÚZEMNÝ PLÁN</p> <ul style="list-style-type: none"> • Potreba spracovania územného plánu vymedzujúceho nové lokality pre individuálnu výstavbu a doplnenie občianskej vybavenosti <p>KANALIZÁCIA a ČOV</p> <ul style="list-style-type: none"> • Chýba PD na kanalizáciu a ČOV • Potreba riešenia splaškovej vody z rodinných domov <p>MIESTNE KOMUNIKÁCIE</p> <ul style="list-style-type: none"> • Zlý technický stav miestnych komunikácií • Zlý technický stav mostov v obci • Vybudovanie nových miestnych

VODOVOD

- vodovod v celom zastavanom území obce 90%

PLYNOFIKÁCIA

- Dodávka plynu v obci

BYTOVÁ ZÁSTAVBA

- Rozvinutá individuálna bytová výstavba

TURISTICKÁ INFRAŠTRUKTÚRA

- Edukatívny areál pre turistov

DOPRAVA:

- Zrekonštruovaná autobus. zastávka

OPTICKÁ SIEŤ

- Pokrytie optickým káblom v obci

komunikácii v novovzniknutých lokalitách obce

- Chýbajúci chodník a osvetlenie pohrebiska v obci

POZEMKY

- Nevysporiadané pozemky pod cestami – parkoviskom, budovou OŠK
- Nedobudované miestne komunikácie
- Chýbajúce odvodnenie ulíc
- Nedostatok voľných obecných pozemkov – chýbajúce pozemky vo vlastníctve obce /pre zberné miesto odpadu, športoviská

BUDOVY

- Rekonštrukcia interiéru Kultúrno-správnej budovy
- Potreba výstavby amfiteátru
- Garáž na uskladnenie komunálnej techniky
- Bytový dom pre mladé rodiny

ROZHLAS, INTERNET, OSVETLENIE, KAMEROVÝ SYSTÉM

- Chýbajúci komplexný kamerový systém v obci

ŠPORTOVISKÁ A VOĽNOČASOVÉ ZÓNY

- Chýbajúce športoviská, detské ihrisko, outdoorové ihrisko, workoutové ihrisko

PROTIPOVODŇOVÉ OPATRENIA

- Chýbajúce udržiavacie práce na protipovodňových opatreniach na okolitých prítokoch, potreba výstavby hrádze, malej vodnej nádrže s poldrami, regulácie potoka

CYKLODOPRAVA

- Absencia cyklochodníkov

TURISTICKÁ INFRAŠTRUKTÚRA

- Absencia Turisticko-informačného centra v obci
- Chýbajúce turistické značenie v obci
- Chýbajúce smerovníky v obci
- Chýbajúca turistická infraštruktúra: verejné toalety, oddychová zóna (s občerstvením)
- Chýbajúce odpadkové koše v obci

	OSTATNÉ <ul style="list-style-type: none"> • Chýbajúci nízkokapacitný zberný dvor
PRÍLEŽITOSTI <ul style="list-style-type: none"> • Podpora investícií z externých zdrojov Inovácie (finančne dostupné) v oblasti TI 	OHROZENIA <ul style="list-style-type: none"> • Zmena klimatických podmienok spolu s dôsledkami na stave TI Prírodné katastrofy (povodne)

Environmentálna oblasť

SILNÉ STRÁNKY	SLABÉ STRÁNKY
VODA <ul style="list-style-type: none"> • Vodný tok tečúci cez obec- Smilnianska, Rakovec • 2 rybníky v katastri obce • Existencia minerálnych prameňov v blízkom okolí • Existujúce horské studničky (pramene) AKTÉRI V OBLASTI ŽP <ul style="list-style-type: none"> • Stavebný úrad s kompetenciami pre oblasť ŽP, stavebného poriadku a dopravy • Existencia hospodárskych spoločností (PDP, Urbárska spoločnosť), poľovníckeho združenia ODPADY <ul style="list-style-type: none"> • Fungujúci systém separovaného zberu – vrecového (zmiešané plasty, PET fľaše, papier, sklo, tetrapaky, elektroodpad, nebezpečný odpad) • 100% kompostovanie domácností v obci (kompostovacie nádoby v každej domácnosti) • Obec zabezpečuje vývoz veľkokapacitných kontajnerov 	VODA <ul style="list-style-type: none"> • Nevybudovaná kanalizačná sieť v obci • Chýbajúca kontrola vývozu a likvidácie splaškových vôd z domácich žump • 100 % domácností má žumpy (využívané) • Vypúšťanie splaškových vôd do priľahlých plôch rodinných domov a do dažďovej kanalizácie • Nevysporiadané pozemky vodných tokov • Neupravené koryto miestneho potoka- Smilnianska, Rakovec, • Chýbajúca realizácia protipovodňových opatrení (úprava koryta, hrádzka, úprava brehových násypov na miestnom potoku) • Vybudovanie malej vodnej nádrže s poldrami. • Chýbajúci dokument – mapa povodňového ohrozenia (hladinového režimu toku s vypočítaním hladiny Q100 ročnej veľkej vody alebo realizácie protipovodňových opatrení) INFRAŠTRUKTÚRA <ul style="list-style-type: none"> • chýbajúca verejná kanalizácia, vodovod a ČOV ODPADY <ul style="list-style-type: none"> • Chýba oficiálne obecné kompostovisko s vybavením – technológiou (pozemok, domáce kompostovanie, komunitné kompostovanie) • Chýba zberný dvor • Sezónne spaľovanie bioodpadu (občasné spaľovanie odpadu v rámci vykurovania) • Chýbajúce nádoby na separovaný zber na verejných priestranstvách v obci OVZDUŠIE

	<ul style="list-style-type: none"> • Zvyšujúci sa počet domácností vykurovaných tuhým palivom • Chýbajúce protihlukové opatrenia, proti výparom/zápachom – výsadba zelených pásov <p>DOPRAVA</p> <ul style="list-style-type: none"> • Nárast individuálnej dopravy • Parkovanie na zelených plochách a obecných komunikáciách • Chýbajúci cyklochodník mimo obce • Chýbajúca infraštruktúra pre cyklistov
<p>PRÍLEŽITOSTI</p> <ul style="list-style-type: none"> • Spoločné riešenia problémových oblastí na úrovni mikroregiónu (RIUS, UMR,) • Dôkladne vykonávané kompetencie subjektov verejnej a štátnej správy na úseku ŽP 	<p>OHROZENIA</p> <ul style="list-style-type: none"> • Legislatíva zaťažujúca obce • Legislatíva benevolentná voči znečisťovateľom ŽP • Prírodné katastrofy (povodne) • Zmena klimatických podmienok spolu s dôsledkami

Oblasť turizmu a cestovného ruchu

SILNÉ STRÁNKY	SLABÉ STRÁNKY
<p>LOKALITA, PROSTREDIE</p> <ul style="list-style-type: none"> • Dobré prírodné dispozície pre návštevnosť obce • Prírodný a kultúrno-historický potenciál obce (Kostol sv. Štefana Uhorského, Kaplnka Panny Márie) • Dobrá poloha obce • Dobrá dopravná dostupnosť (cestná) • Kvalita životného prostredia • Vhodné turistické podmienky • Podmienky pre poľovníctvo • Zariadenie s ubytovaním 	<ul style="list-style-type: none"> • Slabá informovanosť turistov/navigačné turistické tabule, rozchodník/ • Neexistencia mikroinfraštruktúry k rozvoju CR (rozchodník, verejné WC, odpadkové koše, detské ihrisko, náučný chodník) • Nedostatočný počet turistov (ktorý by vyvolal podnikateľský zámer v oblasti CR) • Nevysporiadané vlastnícke vzťahy k pozemkom a budovám • Nedostatočná propagácia obce • Nevyužívaná on line reklama • Nerozvinutá agroturistika (predaj z dvora, trhovisko,...) • Chýbajúce atrakcie v obci na udržanie turistov v obci (požičovňa bicyklov...) • Chýbajúce možnosti stravovania • Chýba sieť služieb cestovného ruchu
<p>PRÍLEŽITOSTI</p> <ul style="list-style-type: none"> • Podpora investícií z externých zdrojov EŠIF, ministerstiev • rozšírenie ponuky pre cestovný ruch • rozšírenie ponuky ubytovacích a reštauračných zariadení 	<p>OHROZENIA</p> <ul style="list-style-type: none"> • Nedostatok finančných prostriedkov na údržbu športovísk a rekreačných objektov • náročné získavanie finančných zdrojov a podpôr • nízka kvalita poskytovaných služieb

<ul style="list-style-type: none">• vytvorenie vodnej nádrži• výstavba regulácie potoka• rozšírenie cezhraničnej spolupráce• výstavba amfiteátra• vybudovanie vyhliadkovej veže• rekonštrukcia kultúrneho domu, oprava pódia, zateplenie, rekonštrukcia WC• výstavba miestneho parku v obci	<ul style="list-style-type: none">• zhoršujúci sa stav životného prostredia všeobecne
---	---

3 ROZVOJOVÁ STRATÉGIA OBCE

Presun kompetencií na nižšie samosprávne celky v rámci reformy verejnej správy na základe Zákona č. 416/2001 Z. z. o prechode niektorých pôsobností z orgánov štátnej správy na obce a vyššie územné celky, vo svojom článku I § 2 definuje prechod určitých kompetencií do pôsobností obce. Na úseku regionálneho rozvoja prešli do pôsobnosti obcí nasledujúce kompetencie:

- vykonávanie stratégie regionálneho rozvoja,
- vypracúvanie programov hospodárskeho a sociálneho rozvoja,
- koordinovanie spolupráce právnických osôb pri vypracúvaní programov rozvoja obcí.

Na zákon č. 416/2001 Z. z. nadväzuje zákon č. 539/2008 Z. z. o podpore regionálneho rozvoja, ktorý stanovuje základnú štruktúru Programu hospodárskeho rozvoja a sociálneho rozvoja obce. Ten pozostáva z analýzy hospodárskeho a sociálneho prostredia obce, ustanovenia základných smerov jej rozvoja v podobe priorít, opatrení a projektových zámerov. Je to strednodobý rozvojový dokument obce, ktorý je vypracovaný v súlade s cieľmi a prioritami ustanovenými v národnej stratégii a zohľadňujúci ciele a priority ustanovené v programe hospodárskeho rozvoja a sociálneho rozvoja vyššieho územného celku, na území ktorého sa obec nachádza a je vypracovaný podľa záväznej časti územnoplánovacej dokumentácie obce.

Regionálna politika predstavuje aktívne ovplyvňovanie a koordináciu hospodárskych procesov v územných častiach štátu alebo väčšieho ekonomického priestoru. Snaží sa o ovplyvňovanie rozvoja veľkých územných celkov danej krajiny. Jej účastníkmi sú: štát a jeho orgány, ministerstvá a samosprávy územných celkov. V rámci regiónov vykonávajú vlastnú politiku rozvoja územia obce, ktoré pri tom využívajú princípy územného regionálneho marketingu.

V podmienkach malých obcí, ktorým chýbajú investície a hospodárstvo je rozvinuté na nízkej úrovni, sú tieto kompetencie jednou z možností ako naštartovať trvalo udržateľný rozvoj a využitie miestnych (historických, kultúrnych a prírodných) zdrojov rozvoja na posilnenie a rozvoj hospodárstva, sociálnej a kultúrnej základne, na vznik nových podnikateľských aktivít a pracovných príležitostí, čím sa dosiahnu vyššie príjmy, na základe čoho sa zlepši kvalita života obyvateľstva.

Plán hospodárskeho rozvoja a sociálneho rozvoja obce Smilno je programový dokument vypracovaný na obdobie siedmich rokov, v ktorom sú jasne vymedzené hlavné problémy,

ktoré sú pre hospodársky a sociálny rozvoj územia spoločné a vytýčenie opatrení prispeje k riešeniu týchto problémov.

Cieľom Plánu bolo sformulovať takú predstavu o smerovaní obce, ktorá vyjadruje ekonomické a sociálne záujmy jej občanov a je v súlade so strategickými cieľmi a prioritami štátu, vyššieho územného celku, záujmami ochrany prírodného, historického a kultúrneho dedičstva. Je v súlade aj s princípmi vytvoriť atraktívnu a bezpečnú obec s dobrým životným prostredím. Jeho poslaním je zabezpečiť kontinuitu rozvoja obce bez ohľadu na politickú príslušnosť štatutárneho zástupcu obce a obecného zastupiteľstva.

Plán je otvorený dokument, ktorý by sa mal pravidelne písomne dopĺňať a aktualizovať, podľa vopred stanovených pravidiel, potrieb obyvateľov obce, jeho návštevníkov a potenciálnych investorov, s cieľom v maximálnej možnej miere zvýšiť životnú úroveň obyvateľov obce a uspokojiť ich potreby a požiadavky.

Rozvojová stratégia je vypracovaná v súlade s prioritami Pozičného dokumentu Európskej komisie k Partnerskej dohode a programom SR na roky 2021 – 2027. Pozičný dokument predkladá pohľad Európskej komisie na identifikáciu hlavných rozvojových potrieb a výber tematických priorít, ktoré by mali byť financované v rámci fondov Spoločného strategického rámca EÚ v podmienkach SR a vytvára základ pre proces negociácií s Európskou komisiou k Partnerskej dohode a programom SR na roky 2021 - 2027, ako hlavného programového dokumentu na nové programové obdobie. Podľa analýzy Európskej komisie sa Slovensku v súčasnosti ekonomike darí, ale zaostáva v oblastiach, ktoré sú kľúčové pre budúci rast a to najmä – kvalita verejnej správy; vzdelávanie, veda, výskum, inovácie; vyrovnávanie regionálnych rozdielov a kvalita životného prostredia. Ďalšími dôležitými výzvami zostávajú: starnutie populácie, automatizácia, robotizácia a digitalizácia.

Dôležitým prvkom reformy politiky súdržnosti EÚ je koncentrácia zdrojov z budúcich fondov EÚ na obmedzené množstvo priorít s jasnými výsledkami. Fondy EÚ je potrebné nasmerovať na financovanie priorít s najväčším potenciálom rastu, viac využívať návratné finančné zdroje a národné financovanie. Z pohľadu Európskej komisie je najúčelnejšie využiť fondy Spoločného strategického rámca EÚ na podporu týchto oblastí:

V partnerskej dohode Slovenskej republiky na roky 2021 – 2027 sa uvádza:

V partnerskom procese identifikovaný návrh prioritných oblastí podpory v rámci 5 cieľov politiky súdržnosti zameriava intervencie z fondov politiky súdržnosti nasledovne:

1. Inteligentnejšia a konkurencieschopnejšia Európa – rozvoj a zlepšovanie výskumných a inovačných kapacít a využívanie pokročilých technológií; využívanie výhod digitalizácie

pre občanov, podniky a vlády; posilnenie rastu a konkurencieschopnosti najmä MSP, vrátane produktívnych investícií; rozvoj zručností pre inteligentnú špecializáciu, priemyselnú transformáciu a podnikanie – ľudské zdroje pre inovatívne Slovensko a EÚ.

2. Ekologickejšia, nízkouhlíková Európa – energetická efektívnosť a zníženie emisií skleníkových plynov; podpora energie z obnoviteľných zdrojov energie; rozvoj inteligentných energetických systémov a sietí; adaptácia na zmenu klímy, prevencia rizík a odolnosti voči katastrofám; zlepšenie kvality vôd a stavu v zásobovaní vodou a čistení odpadových vôd; prechod na obehové hospodárstvo s dôrazom na odpadové hospodárstvo; zlepšenie ochrany prírody, krajiny, biodiverzity a ekosystémových služieb; zabezpečenie prieskumu, sanácie a monitorovania environmentálnych záťaží; zlepšenie kvality ovzdušia; podpora udržateľnej multimodálnej mestskej mobility.

3. Prepojenejšia Európa – cestná doprava; železničná doprava; vodná doprava; a to v členení na TEN-T (európske koridory) a mimo TEN-T (národná a regionálna infraštruktúra).

4. Sociálnejšia Európa – adaptabilný a prístupný trh práce; kvalitné inkluzívne vzdelávanie; záruka pre mladých; aktívne začlenenie a dostupné služby; potravinová a materiálna deprivácia; sociálne inovácie a experimenty.

5. Európa bližšie k občanom – budovanie administratívnych a analyticko-strategických kapacít miestnych a regionálnych orgánov; kvalitnejšie verejné politiky a otvorené vládnutie; prevencia negatívnych spoločenských javov a vytváranie bezpečného fyzického prostredia obcí, miest a regiónov; regionálna a miestna infraštruktúra pre pohybové aktivity a voľný čas; zlepšovanie manažmentu, služieb a infraštruktúry podporujúcich kultúrne dedičstvo, komunitný rozvoj a udržateľný cestovný ruch.

Obec Smilno sa s týmito prioritami zhoduje, pretože aj obec v programovom období 2024 – 2030 plánuje realizovať projekty, ktoré naplňajú spomínané priority.

Cieľ politiky	Oblasť podpory
Inteligentnejšia Európa	<ul style="list-style-type: none">• Podpora opatrení na rozšírenie výskumných a inovačných kapacít a využívania pokročilých technológií• Podpora budovania ľudských zdrojov vo výskume a vývoji• Podpora budovania a modernizácie centrálnej infraštruktúry pre výskum a vývoj• Podpora účasti slovenských subjektov v Európskom výskumnom a inovačnom

	<p>priestore</p> <ul style="list-style-type: none"> • Využívanie výhod digitalizácie pre občanov, podniky a vlády • Podpora rozvoja digitálneho a údajového hospodárstva a digitálna transformácia širšej ekonomiky, výskum a vývoj a aplikovanie moderných technológií s cieľom zvyšovať inovatívnu výkonnosť Slovenska a eliminovanie negatívneho dopadu digitalizácie na spoločnosť, • Modernizácia poskytovania verejných služieb • Podpora budovania inteligentných regiónov a miest • Podpora digitálnej pripojiteľnosti, • Posilnenie rastu a konkurencieschopnosti najmä malých a stredných podnikov, vrátane produktívnych investícií • Podpora malého a stredného podnikania • Internacionalizácia malého a stredného podnikania • Podpora sieťovania podnikateľských subjektov • Rozvoj zručnosti pre inteligentnú špecializáciu, priemyselnú transformáciu a podnikanie – ľudské zdroje pre inovatívne Slovensko a EÚ • Podpora kvality terciárneho vzdelávania orientovaného na pracovný trh, • Digitálne a podnikateľské zručnosti
<p>Ekologickejšia nízkouhlíková Európa</p>	<ul style="list-style-type: none"> • Podpora opatrení na zlepšovanie energetickej efektívnosti a zníženia emisií skleníkových plynov • Podpora využívania energie z obnoviteľných zdrojov • Rozvoj inteligentných energetických systémov, sietí a uskladnenia mimo TEN-e • Podpora adaptácie na zmenu klímy, prevencie rizík a odolnosti voči katastrofám • Zlepšenie kvality vôd a stavu v zásobovaní vodou a čistení odpadových vôd • Prechod na obehové hospodárstvo s dôrazom na odpadové hospodárstvo • Zlepšenie ochrany prírody, krajiny, biodiverzity a ekosystémových služieb • Zabezpečenie prieskumu, sanácie a monitorovania environmentálnych záťaží • Zlepšenie kvality ovzdušia Podpora udržateľnej multimodálnej mestskej

	<p>mobility</p> <ul style="list-style-type: none"> • Prioritné oblasti podpory z ENRAF: • podpora udržateľného rybárstva a ochrany vodných biologických zdrojov, • podpora udržateľných akvakultúrnych činností, ako aj spracovania produktov rybolovu a akvakultúry a uvádzania týchto produktov na trh
Prepojenejšia Európa	<p><i>Cestná doprava</i></p> <ul style="list-style-type: none"> • Dobudovanie diaľničných spojení TEN-T • Výstavba rýchlostných ciest • Modernizácia a výstavba ciest I. triedy vrátane modernizácie mostov • Zlepšenie regionálnej dopravnej obslužnosti <p><i>Železničná doprava</i></p> <ul style="list-style-type: none"> • Modernizácia železničnej infraštruktúry zaradenej do siete TENT a železničných uzlov • Podpora regionálnej železničnej dopravy <p><i>Vodná doprava</i></p> <ul style="list-style-type: none"> • Modernizácia infraštruktúry vodnej dopravy zaradenej do TEN-T • Pomoc prevádzkovateľom plavidiel vnútrozemskej plavby pri zavádzaní technológií ekologizácie plavidiel
Sociálnejšia Európa	<ul style="list-style-type: none"> • Adaptabilný a prístupný trh práce • Kvalitné inkluzívne vzdelanie • Záruka pre mladých • Aktívne začlenenie a dostupné služby • Potravinová a materiálna deprivácia • Sociálne inovácie a experimenty
Európa bližšie k občanom	<ul style="list-style-type: none"> • Budovanie administratívnych a analyticko-strategických kapacít miestnych a regionálnych orgánov • Prevencia negatívnych spoločenských javov a vytváranie bezpečného fyzického prostredia obcí, miest a regiónov • Regionálna a miestna infraštruktúra pre pohybové aktivity a voľný čas • Zlepšovanie manažmentu, služieb a infraštruktúry podporujúcich kultúrne dedičstvo, komunitný rozvoj a udržateľný cestovný ruch
Fond spravodlivej transformácie (FST)	<ul style="list-style-type: none"> • Umožniť regiónom a ľuďom riešiť sociálne, zamestnanecké, hospodárske a environmentálne vplyvy prechodu k cieľu Únie v oblasti klímy a klimaticky neutrálneho hospodárstva do roku 2050 na základe Parížskej dohody

Vzťah k iným strategickým dokumentom

Partnerská dohoda SR spolu s Programom hospodárskeho a sociálneho rozvoja obce Smilno na roky 2024 – 2030 súvisí najmä s nasledujúcimi strategickými dokumentmi na medzinárodnej a národnej úrovni:

Medzinárodná úroveň

- Rámcový dohovor OSN o zmene klímy (1994)
- Kjótsky protokol k Rámcovému dohovoru OSN o zmene o zmene klímy (1997)
- Agenda 2030 pre udržateľný rozvoj

Ciele politiky EÚ v programovom období 2021 – 2027

- Európska zelená dohoda, ktorá stanovuje plán opatrení s cieľom prechodu na plne klimaticky neutrálne hospodárstvo EÚ
- Európa 2020 Stratégia pre inteligentný a udržateľný rast podporujúci začlenenie
- Európska stratégia pre nízkoemisnú mobilitu
- Plán prechodu na konkurencieschopné nízkouhlíkové hospodárstvo do roku 2050
- Energetický plán do roku 2050
- Horizont Európa (2021 – 2027)
- LIFE (oblasť ochrany biodiverzity, prechodu na obehové hospodárstvo, adaptácie na zmenu klímy a podpory obnoviteľných zdrojov energie)
- Erasmus (oblasť rozvoja vzdelávania a odbornej prípravy zameraného na inteligentnú špecializáciu, priemyselnú transformáciu a podnikanie)

Program pre sociálnu zmenu a inovácie v oblasti zamestnanosti a sociálneho začleňovania

- Európsky pilier sociálnych práv Zelenšie Slovensko – Stratégia environmentálnej politiky Slovenskej republiky do roku 2030 (Envirostratégia 2030)
- Strategický plán rozvoja dopravy SR do roku 2030
- Akčný plán rozvoja elektromobility v Slovenskej republike
- Národná stratégia cyklistickej dopravy a cykloturistiky v Slovenskej republike
- Stratégia rozvoja cestovného ruchu do roku 2020
- Aktualizovaná národná stratégia ochrany biodiverzity do roku 2020
- Stratégia adaptácie Slovenskej republiky na zmenu klímy
- Národná stratégia trvalo udržateľného rozvoja
- Koncepcia ochrany prírody a krajiny do roku 2030

- Akčný plán pre životné prostredie a zdravie obyvateľov Slovenskej republiky
- Strategický rámec v oblasti starostlivosti o zdravie pre roky 2014 až 2030
- Integrovaný národný energetický a klimatický plán na roky 2021 – 2030

PHRSR obce je vypracovaný v súlade s platnými dokumentmi:

- *Národná stratégia regionálneho rozvoja SR 2020/30*, ktorá má za cieľ integrovaným a výsledkovo orientovaným prístupom k regionálnemu rozvoju a na základe využitia vnútorného potenciálu regiónov zvýšiť do roku 2030 adaptabilitu, konkurencieschopnosť a výkonnosť regiónov pri súčasnom zvyšovaní kvality života ich obyvateľov a pri rešpektovaní princípov trvalo udržateľného rozvoja;
- *Stratégiou rozvoja cestovného ruchu do roku 2020*, ktorá má za cieľ zvyšovať konkurencieschopnosť cestovného ruchu pri lepšom využívaní potenciálu, so zámerom vyrovnávania regionálnych disparít a tvorby nových pracovných príležitostí;
- *Programom Zdravie 2020*, ktorý má za cieľ výrazne zlepšiť zdravie obyvateľov, znížiť nerovnosti v oblasti zdravia, posilniť verejné zdravie a podporiť dialóg o zdraví naprieč ostatnými rezortmi;
- *Stratégia Európa 2020*, ktorej prioritou je dosiahnutie rastu, ktorý je: inteligentný – prostredníctvom efektívnejšieho investovania do vzdelávania, výskumu a inovácií; udržateľný – vďaka prechodu na nízko uhlíkové hospodárstvo a zameraniu sa na konkurencieschopné odvetvia priemyslu a inkluzívny – s veľkým dôrazom na tvorbu pracovných miest a zmiernenie chudoby;

Globálny cieľ a špecifické ciele Plánu hospodárskeho rozvoja a sociálneho rozvoja obce Smilno na roky 2024 - 2030 konkrétne napĺňajú celkový cieľ regionálneho rozvoja tým, že vytvorením tohto významného strategického dokumentu sa na miestnej úrovni vytvoria podmienky pre implementáciu projektov na zvýšenie vybavenosti územia zariadeniami občianskej infraštruktúry s ohľadom na zabezpečenie ich dostupnosti a kvality poskytovaných služieb. Projektové zámery realizované v súlade s PHRSR obce sú orientované na tvorbu strategických, politických, infraštruktúrnych a trhových podmienok, ktoré podporia úspešnosť a efektívnosť investícií malých a stredných podnikateľov a zvýšia konkurenčnú schopnosť obce.

PHRSR obce Smilno je základným nástrojom obce, ktorý určuje smer jej napredovania, pre plnenie strednodobých a dlhodobých cieľov, ktoré umožnia vytvárať spoločný produkt,

poskytujúci kvalitné podmienky pre život všetkých jej občanov a návštevníkov pri rešpektovaní Územného plánu obce.

Tento strategicky významný dokument, ktorý je zameraný na reálne potreby a možnosti obce, posilní regionálny rozvoj tým, že stanovil postupy podporujúce miestne iniciatívy. Zároveň pomôže zvýšiť absorpčnú kapacitu regiónu (t. j. schopnosť čerpať prostriedky z fondov Európskej únie) pomocou podpory aktivít regionálnych a lokálnych rozvojových organizácií a cestou podpory prípravy strategicky významných projektov, ktoré budú pripravené na implementáciu.

4 IMPLEMENTAČNÁ STRATÉGIA

4.1 Opatrenia a aktivity

Priorita č. 1: Podpora hospodárskeho rastu obce

V rámci Priority č.1 budú podporované dve opatrenia:

Opatrenie 1.1: Podpora rozvoja malého a stredného podnikania

Opatrenie 1.2: Budovanie a rekonštrukcia infraštruktúry cestovného ruchu

Pre realizáciu danej priority je potrebná finančná podpora. Výsledkom podpory by malo byť vytvorenie nových pracovných miest a rozvoj vidieckeho cestovného ruchu v obci a nárast zachovania kultúrneho dedičstva.

Opatrenie 1.1: Podpora rozvoja malého a stredného podnikania

Cieľom opatrenia je vytvoriť v obci podmienky pre ďalší rozvoj malých a stredných podnikateľov, čo priamo ovplyvní zvýšenie zamestnanosti v obci.

Príjemcami pomoci budú malí a strední podnikatelia, živnostníci a občania obce, pre ktorých sa na základe vytvorených nových prevádzok vytvoria nové pracovné príležitosti. Realizačným orgánom aktivít Opatrenia 1.1 budú súkromní podnikatelia.

Aktivity:

- podpora budovania malých prevádzok, obchodných priestorov

Odporúčané projektové zámery:

- **Poskytovanie priestoru – nárast obchodných priestorov v obci**

Opatrenie 1.2: Budovanie a rekonštrukcia infraštruktúry cestovného ruchu.

Cieľom opatrenia je zabezpečiť rozvoj podnikania v oblasti cestovného ruchu v súlade s Územným plánom obce, čo nepriamo ovplyvní zvýšenie zamestnanosti v oblasti služieb.

Príjemcom pomoci bude obec, ktorá svojimi aktivitami, pri využití prírodného a kultúrneho potenciálu obce, vytvorí podmienky pre rozvoj cestovného ruchu, na základe čoho sa zlepšia služby poskytované návštevníkom obce a vytvoria sa nové pracovné príležitosti v oblasti služieb v cestovnom ruchu. Realizačným orgánom aktivít Opatrenia 1.2 bude obec.

Aktivity:

- rozvoj infraštruktúry cestovného ruchu

Odporúčané projektové zámery:

- **Zrekonštruované verejné priestranstvá, úprava zelene v rôznych častiach obce na relaxačné zóny** doplnená o prvky drobnej architektúry dotvorí celkový ráz obce a zvýši jej atraktivnosť.
- **Vybudovanie cyklistickej cesty** - zámer predpokladá vybudovanie cyklistickej trasy, čo podporí rozvoj športových aktivít pre obyvateľov obce všetkých vekových kategórií.
- **Vytvorenie turisticky zaujímavých objektov a budov v obci**
- **Výstavba parkovísk** pri spoločensky a turisticky zaujímavých miestach
- **Výstavba a rekonštrukcia turistických chodníkov**, cyklochodníkov, náučných chodníkov, bežeckých tratí
- **Výstavba a rekonštrukcia oddychových miest** s prístreškami, drobná architektúra, studničky, odpočívadlá
- **Výstavba, rekonštrukcia, modernizácia ubytovacích zariadení** od 5 do 30 lôžok
- **Výstavba, rekonštrukcia, modernizácia reštauračných zariadení a stravovacích zariadení**
- **Výstavba, dostavba, rekonštrukcia a modernizácia rekreačných, športových a relaxačných zariadení, centier a zón** (bazény, sauna, fitness, masáže a pod.)
- **Výstavba, dostavba, rekonštrukcia a modernizácia zariadení doplnkových služieb** (zábava, požičovne, suveníry, krajčírstvo, čistiareň, obchody a pod.)
- **Vytváranie podmienok na poskytovanie vzdelávania vytvorenie kongresových priestorov**
- **Spolupráca zariadení cestovného ruchu v obci** (tvorba produktov CR)
- **Spolupráca zariadení cestovného ruchu v okolitých obciach**

Priorita č. 2: Rozvoj a obnova obce

V rámci Priority č. 2 budú podporované štyri opatrenia:

Opatrenie 2.1: Rozvoj lokálnej infraštruktúry

Opatrenie 2.2: Rozvoj sociálnej infraštruktúry

Opatrenie 2.3: Rozvoj kultúrnej infraštruktúry

Opatrenie 2.4: Rozvoj športovej infraštruktúry

Pre realizáciu opatrení danej priority je potrebná finančná podpora približne vo výške 5 000 000 Eur. Výsledkom podpory by malo byť zlepšenie stavu obecného majetku a miestnej infraštruktúry. Obec predpokladá niektoré zámery z tejto priority financovať v programovacom období 2024 - 2030 z Integrovaného regionálneho operačného programu a v rámci cezhraničnej spolupráce. V rámci sociálnej infraštruktúry sa bude obec uchádzať o získanie nenávratného finančného príspevku z Operačného programu Ľudské zdroje, zamestnanosť a inklúzia. Menšie investičné aktivity obec plánuje realizovať cez dotácie z ministerstiev a Prešovského samosprávneho kraja.

Opatrenie 2.1: Rozvoj lokálnej infraštruktúry

Cieľom opatrenia je prostredníctvom rozvoja lokálnej infraštruktúry zvýšiť príťažlivosť obce pre jej obyvateľov a návštevníkov, čím sa zlepšia životné podmienky a zvýši sa kvalita života obyvateľov v obci.

Príjemcom pomoci bude obec, ktorá realizáciou opatrenia prispeje k zlepšeniu stavu miestnej infraštruktúry. Realizačným orgánom aktivít Opatrenia 2.1 bude obec a súkromní investori.

Aktivity:

· Rekonštrukcia a budovanie technickej infraštruktúry v obci

Odporúčané projektové zámery:

- **Rekonštrukcia interiéru kultúrnosprávnej budovy**
- **Vybudovanie turistického a informačného centra**
- **Vybudovanie prírodného amfiteátra**
- **Zabezpečenie programového vybavenia obecného úradu**

- **Rekonštrukcia a vybudovanie autobusových zastávok**
- **Umiestnenie fotopascí** na problematické územie
- **Vybudovanie kamerového systému** - Jeho rozšírenie na ochranu majetku obce, obec plánuje realizovať s podporou finančných prostriedkov z dotácií v oblasti prevencie kriminality.
- **Rekonštrukcia a dobudovanie miestnych komunikácií** – postupnou rekonštrukciou jednotlivých miestnych komunikácií v obci sa zlepší celkový vzhľad obce a zníži sa negatívny vplyv dopravy na životné prostredie. V novovzniknutých častiach obce (IBV) potreba vybudovania miestnych komunikácií
- **Dobudovanie chýbajúcich chodníkov** - v obci sa zlepší celkový vzhľad obce a zvýši sa bezpečnosť chodcov.
- **Rekonštrukcia a výstavba mostov**
- **Výstavba obecných bytov** - vytvorí nové bytové možnosti v obci, čo zabráni odlivu mladých ľudí do miest a vytvorí sa možnosti získania vlastného bývania aj pre nízko príjmové skupiny obyvateľov.

Opatrenie 2.2: Rozvoj sociálnej infraštruktúry

Cieľom opatrenia je cez rozvoj sociálnej infraštruktúry poskytnúť seniorom v obci kvalitné služby v období, keď sú odkázaní na pomoc druhých. Podpora mladých rodín výstavbou nových rodinných domov a nájomných bytov.

Príjemcom pomoci bude obec, ktorá realizáciou opatrenia prispeje k zlepšeniu stavu obecného majetku v oblasti sociálnej infraštruktúry, čo vytvorí podmienky pre zabezpečenie pomoci odkázaným občanom. Realizačným orgánom aktivít Opatrenia 2.2 bude obec.

Aktivity:

- rozvoj sociálnej infraštruktúry vybudovaním denného centra pre matky s deťmi
 - Vytváranie podmienok pre výstavbu rodinných domov a nájomných bytov

Odporúčané projektové zámery:

- **Výstavba nájomných bytov**
- **Inžinierske siete pre výstavbu nových rodinných domov**
- **Rozvoj terénnych a ambulantných sociálnych služieb**

- **Zriadenie nových zariadení** pre poskytovanie komunitných sociálnych služieb vrátane materiálno-technického vybavenia
- **Služby pre seniorov, pohybovo znevýhodnených a občanom odkázaným na pomoc** (rozvoz stravy, sociálne poradenstvo a pod.)
- **Organizácia akcií a aktivít, zapájanie a podpora seniorov a osamelých obyvateľov**
- **Podpora seniorských organizácií a spoluprác**

Opatrenie 2.3: Rozvoj kultúrnej infraštruktúry

Cieľom opatrenia je cez rozvoj kultúrnej infraštruktúry zabezpečiť zachovanie ľudových tradícií, remesiel a kultúrneho dedičstva.

Príjemcom pomoci bude obec, ktorá realizáciou opatrenia prispeje k zlepšeniu stavu obecného majetku v oblasti kultúrnej infraštruktúry, čo umožní rozvoj kultúry v rôznych umeleckých smeroch v obci. Realizačným orgánom aktivít Opatrenia 2.3 bude obec.

Aktivity:

- rozvoj kultúrnej infraštruktúry rekonštrukciou kultúrnych zariadení

Odporúčané projektové zámery:

- **Vybudovanie Obecného múzea** – vybudovaním objektu sa zabezpečí nárast lokalít kultúrneho dedičstva
- **Rekonštrukcia a oprava kultúrnych a historických pamiatok**
- **Rekonštrukcia pamätihodností**
- **Výstavba, rekonštrukcia, modernizácia a vybavenie kultúrnych zariadení**

Opatrenie 2.4: Rozvoj športovej infraštruktúry

Cieľom opatrenia je cez rozvoj športovej infraštruktúry zabezpečiť aktívne trávenie voľného času deťom a mládeži a ostatným občanom obce zabezpečiť možnosť športového vyžitia po práci.

Príjemcom pomoci bude obec, ktorá realizáciou opatrenia prispeje k zlepšeniu stavu obecného majetku v oblasti športovej infraštruktúry a vytvorí športové podmienky pre všetky vekové kategórie obyvateľov obce. Realizačným orgánom aktivít Opatrenia 2.4 bude obec.

Aktivity:

· budovanie športovej infraštruktúry - športových zariadení a ihrísk

Odporúčané projektové zámery:

- **Výstavba detského ihriska, outdoorového a workoutového ihriska, fit parku** – s budovaním nových bytových jednotiek a narastajúcim počtom prichádzajúcich turistov v obci je potrebné vytvárať aj priestory pre trávenie voľného času matkám s deťmi.
- **Výstavba, rekonštrukcia, modernizácia a vybavenie športových zariadení** (ihriská, šatne, soc. zariadenia, posilňovne, fitness centrá, športové centrá a pod.)

Priorita č. 3: Kvalitné životné prostredie na vidieku a rozvinutá environmentálna infraštruktúra

V rámci Priority č. 3 budú podporované dve opatrenia:

Opatrenie 3.1: Ochrana, zlepšenie a obnova životného prostredia

Opatrenie 3.2: Protipovodňové opatrenia

Pre realizáciu danej priority je potrebná finančná podpora približne vo výške 6 500 000 Eur. Výsledkom podpory by malo byť zavedenie rozšíreného separovaného zberu, kompostovania a protipovodňových opatrení. Na realizáciu zámerov Opatrenia 3.1 sa bude obec snažiť získať finančné prostriedky z Európskeho fondu regionálneho rozvoja so spolufinancovaním obce. Na realizáciu zámerov Opatrenia 3.2 sa obec pokúsi získať dotáciu aj z Environmentálneho fondu.

Opatrenie 3.1: Ochrana, zlepšenie a obnova životného prostredia

Cieľom opatrenia je naplánovanými aktivitami dosiahnuť ozdravenie životného prostredia a hospodárnejšie nakladanie s odpadmi.

Príjemcom pomoci bude obec, ktorá na základe realizácie jednotlivých aktivít opatrenia zlepši životné podmienky obyvateľov obce. Realizačným orgánom aktivít Opatrenia 3.1 bude obec.

Aktivity:

- rozšírenie zložiek triedeného komunálneho odpadu a bioodpadu

Odporúčané projektové zámery:

- **Vybudovanie zberného dvora** pre rozšírenie separovaného zberu na viac komodít - zmenší sa obsah tuhého komunálneho odpadu vyvážaného na skládku a znížia sa náklady obce na zabezpečenie tejto služby pre obyvateľov obce.
- **Vybudovanie ČOV a vybudovanie odpadovej kanalizácie** - realizáciou zámeru obec prispeje k zvýšeniu ochrany životného prostredia, hlavne podzemných vôd, ktoré sú znečisťované únikom nečistôt zo zastaraných žump.
- **Vyzývať obyvateľov prostredníctvom obecných médií na separáciu odpadu**
- **Čistenie a úprava lesa**
- **Obnova a údržba lesných ciest**
- **Vysádzanie a udržiavanie verejnej zelene a typických rastlín** s cieľom zachovania príznačného biotopu
- **Obnova, rekonštrukcia, úprava a budovanie verejných priestranstiev**
- **Obnova a výmena prvkov drobnej architektúry**
- **Obnova a starostlivosť o prírodné lokality**
- **Využívanie prírodných stavebných materiálov pri obecných stavbách**
- **Znižovania energetickej náročnosti verejného osvetlenia**
- **Znižovanie dopadov na životné prostredie v dôsledku znečisťovania ovzdušia**
- **Lokalizácia a odstraňovanie čiernych skládok**
- **Podpora využívania alternatívnych zdrojov energie**
- **Monitoring a verejná kontrola životného prostredia**

Opatrenie 3.2: Protipovodňové opatrenia

Cieľom opatrenia je preventívnymi aktivitami zabrániť možným povodňiam v obci.

Príjemcom pomoci bude obec, ktorá na základe realizácie jednotlivých aktivít urobí preventívne protipovodňové opatrenia, čím ochráni obyvateľov obce pred živelnými pohromami. Realizačným orgánom aktivít Opatrenia 3.2 bude obec.

Aktivity:

- realizovať činnosti súvisiace s ochranou proti povodňam, s cieľom zadržiavať vodu v krajine, v urbanizovanom prostredí (v intraviláne obce) s cieľom využívať dažďovú vodu napr. na polievanie zelene v obci a na iné účely.

Odporúčané projektové zámery:

- **Vybudovanie dažďovej kanalizácie** pre odvádzanie povrchových vôd - postupné vybudovanie vpustí na miestnych komunikáciách.
- **Skvalitňovanie protipovodňovej ochrany**
- **Úprava obecného potoka a jeho okolia**
- **Rekonštrukcia obecných splavov vody**
- **Vybudovanie malej vodnej nádrže s poldrami**

Priorita č. 4: Príprava a rozvoj kvalifikovaných ľudských zdrojov

V rámci Priority č. 4 budú podporované dve opatrenia:

Opatrenie 4.1: Podpora celoživotného vzdelávania

Opatrenie 4.2: Budovanie informačnej spoločnosti

Pre realizáciu danej priority je potrebná finančná podpora približne vo výške 150 tis. Eur. Na realizáciu zámerov sa bude obec snažiť získať finančné prostriedky na Opatrenie 4.1 z Európskeho sociálneho fondu so spolufinancovaním obce a na Opatrenie 4.2 z dotácií ministerstva školstva alebo financií.

Opatrenie 4.1: Podpora celoživotného vzdelávania

Cieľom opatrenia je v súčinnosti s príslušným úradom práce a vzdelávacími organizáciami poskytujúcimi vzdelávanie v oblasti celoživotného vzdelávania poskytnúť možnosti obyvateľom obce na rekvalifikáciu.

Príjemcami pomoci budú obyvatelia obce, ktorí si budú zlepšovať svoje vedomosti a zručnosti na základe ďalšieho vzdelávania v profesiách vyhľadávaných na súčasnom trhu práce. Realizačným orgánom aktivít Opatrenia 4.1 bude obec ako partner vzdelávacej inštitúcie alebo mimovládnej organizácie organizujúcej vzdelávacie aktivity.

Aktivity:

- podporovať zapojenie občanov obce do rôznych foriem ďalšieho vzdelávania

Odporúčané projektové zámery:

- **Vytváranie podmienok pre účasť obyvateľov obce na ďalšom vzdelávaní a rekvalifikačných kurzoch** na profesie požadované na modernom domácom a zahraničnom trhu práce.
- **Organizácia prednášok na obecných podujatiach**

Opatrenie 4.2: Budovanie informačnej spoločnosti

Cieľom opatrenia je zvýšiť počítačovú a internetovú gramotnosť.

Príjemcami pomoci budú občania obce, ktorí si zlepšia svoje vedomosti a zručnosti v oblasti informačných a komunikačných technológií. Realizačným orgánom aktivít Opatrenia 4.2 bude obec.

Aktivity:

- podporovať vzdelávanie v oblasti internetovej gramotnosti

Odporúčané projektové zámery:

- **Zlepšenie informačno-komunikačných technológií (IKT) samosprávy** – zabezpečí občanom obce lepšie elektronické služby

5 ZABEZPEČENIE A REALIZÁCIA

5.1 Inštitucionálne a organizačné zabezpečenie

Organizačné zabezpečenie

Vypracovaním Plánu hospodárskeho rozvoja a sociálneho rozvoja obce Smilno plní obec jeden zo základných princípov regionálnej politiky – princíp programovania.

Implementácia jednotlivých projektov si vyžaduje konkrétnych ľudí, ktorí budú viesť projekt od začiatku do konca. Projekty možno uskutočňovať vlastnými silami obce alebo za pomoci poradcov pre programové a finančné riadenie projektov. Práve prepojenie interných a externých nositeľov projektov urýchli proces realizácie stratégie, resp. môže prebiehať paralelne realizácia viacerých projektov naraz. Je však potrebné, aby existovala koordinačná skupina, ktorá bude dostatočne operatívna a zložená z ľudí verejného a súkromného sektora.

Obec Smilno má reálne skúsenosti s realizáciou investičných a neinvestičných projektov na podporu regionálneho rozvoja zo všetkých druhov finančných zdrojov. Realizácie projektov vyprofilovali v obci odborne zdatný projektový tím pracovníkov pre úspešné riadenie projektov v budúcnosti.

Finančné zabezpečenie podpory regionálneho rozvoja a zdroje financovania

Jednotlivé projektové zámery obce budú uskutočňované na základe rozhodnutí obecného zastupiteľstva a podľa finančných možností, a to z vlastných zdrojov a zo zdrojov domácich a zahraničných grantov, prípadne zo sponzorských príspevkov.

Na finančné zabezpečenie podpory regionálneho rozvoja možno použiť prostriedky:

- štátneho rozpočtu,
- štátnych fondov – dotácie,
- rozpočtu samosprávneho kraja,
- rozpočtu obce – vlastné prostriedky,
- prostriedky fyzických osôb - sponzorský príspevok alebo dar,
- prostriedky iných právnických osôb - sponzorský príspevok alebo dar,

- úvery domácich bánk,
- úvery a príspevky medzinárodných organizácií.

Dôležitým doplnkovým zdrojom finančného zabezpečenia podpory regionálneho rozvoja môžu byť prostriedky nenávratného finančného príspevku zo štrukturálnych fondov Európskej únie, Európskeho fondu regionálneho rozvoja a Európskeho sociálneho fondu.

Možnosť získať verejné finančné zdroje z rozpočtu Európskej únie a národného rozpočtu Slovenskej republiky je často previazaná na schopnosť obce spolufinancovať rozvojové projekty z vlastných zdrojov, prípadne zo zdrojov súkromných investorov. Prehľadné usporiadanie rozvojových zámerov umožní obci orientovať sa v škále dostupných podporných zdrojov ako aj podmienok sprevádzajúcich získanie týchto zdrojov.

Prostriedky na financovanie navrhovaných aktivít budú poskytované prevažne z:

- Európskeho fondu regionálneho rozvoja (ERDF);
- Európskeho sociálneho fondu (ESF);

Ďalším zdrojom financovania navrhovaných aktivít sú projekty cezhraničnej spolupráce. Nakoľko tieto závisia od toho, s ktorou krajinou má kraj hranicu, Smilno môže na projektoch cezhraničnej spolupráce participovať s partnermi z Poľska.

V novom monitorovacom období 2023 - 2027 budú finančné prostriedky na projekty pridelované zo šiestich operačných programov:

1. Operačný program Ľudské zdroje, zamestnanosť a inklúzia bude zastrešovať oblasť zamestnanosti a sociálnej inklúzie, oblasť sociálna a oblasť vzdelávania. Riadiacim orgánom bude Ministerstvo práce sociálnych vecí a rodiny SR.

2. Operačný program Kvalita životného prostredia bude zastrešovať oblasť využívania prírodných zdrojov, oblasť ochrany pred povodňami, oblasť riadenia rizík odolnosti proti katastrofám a oblasť nízko uhlíkového hospodárstva. Riadiacim orgánom bude Ministerstvo životného prostredia SR.

3. Operačný program Výskum a inovácie Riadiacim orgánom bude Ministerstvo školstva, vedy, výskumu a športu SR.

4. **Operačný program Integrovaná infraštruktúra** bude zastrešovať oblasť železničnej, cestnej, vodnej a verejnej osobnej dopravy a oblasť informatizácie spoločnosti. Riadiacim orgánom bude Ministerstvo dopravy, výstavby a regionálneho rozvoja SR.

5. **Integrovaný regionálny operačný program** Riadiacim orgánom bude Ministerstvo pôdohospodárstva a rozvoja vidieka SR.

6. **Operačný program Efektívna verejná správa** Riadiacim orgánom bude Ministerstvo vnútra SR.

6 MONITOROVANIE

Aby boli jednotlivé projektové zámery programového dokumentu obce realizované v súlade s princípmi efektívnosti a účinnosti vynakladania finančných prostriedkov je potrebné, aby na úrovni obce bola zriadená koordinačná komisia, ktorej úlohou bude monitorovať celkový proces implementácie stratégie a navrhovať, v prípade potreby, zmeny v realizácii strategických plánov, ich doplnenie, prípadne prípravu nových dokumentov potrebných pre napĺňanie globálneho cieľa obce.

7 DOKUMENTY

Východiskom pri príprave Programu hospodárskeho rozvoja a sociálneho rozvoja obce Smilno na roky 2024 - 2030 boli nasledujúce strategické dokumenty:

- Partnerská dohoda SR na roky 2021 - 2027 (1. návrh)
- Pozičný dokument Komisie
- Národná stratégia regionálneho rozvoja SR 2020/30
- Stratégiou rozvoja cestovného ruchu do roku 2020
- Programom Zdravie 2020
- Stratégia Európa 2020
- Program hospodárskeho a sociálneho rozvoja Prešovského samosprávneho kraja na roky 2021 – 2027
- Program rozvoja obce Smilno na roky 2015-2022
- Stratégia MAS Dukla, o. z.
- Operačný program Ľudské zdroje, zamestnanosť a inklúzia (návrh 2)
- Operačný program Kvalita životného prostredia (návrh 3)
- Operačný program Integrovaná infraštruktúra (návrh 5)